



A⁺PRO

Software di controllo accessi

MANUALE UTENTE

Le informazioni incluse nel presente documento sono di proprietà di A PLUS S.r.l. e possono essere soggette a modifica, senza necessità di autorizzazione da parte del cliente, che riceverà comunicazione della stessa secondo le modalità previste dal contratto.

A PLUS S.r.l. non è responsabile di eventuali danni diretti o indiretti che potrebbero essere causati dall'uso improprio del materiale a cui si riferisce la presente specifica tecnica.

È vietato riprodurre, tradurre, modificare o divulgare in tutto o in parte il contenuto del presente documento, senza preventiva autorizzazione scritta di A PLUS S.r.l.

Versione 1.0

Per informazioni e supporto contattare:

A PLUS S.r.l.

Via G.B. Vico, 45/B

50053 - Empoli (FI)

Tel. +39 0571 920442 - Fax +39 0571 920474

P.IVA: 06780430481 / REA: FI-655673

info@aplus.srl

Indice

1	Descrizione A+PRO	6
1.1	Requisiti minimi	6
1.2	Installazione	6
1.3	Update da precedenti versioni	6
1.4	Licenza	7
2	Configurazione impianto	8
2.1	Inserimento licenza	8
2.2	Login	8
2.3	Registrazione Licenza	9
2.4	Ampliamenti della licenza	10
2.5	Creazione terminali	11
2.5.1	<i>Nuovo terminale</i>	11
2.5.2	<i>Configurazione del terminale</i>	20
2.5.3	<i>Codici Impianto – Prefissi</i>	25
2.6	Funzioni sul Canale	26
2.7	Funzioni sul Terminale	27
2.8	Funzioni sul Varco	28
2.9	Funzioni sul Lettore	29
3	Configurazione delle credenziali di accesso	30
3.1	Creazione delle Fasce Orarie	30
3.1.1	<i>Festività</i>	30
3.2	Creazione dei Livelli d’accesso	31
3.3	Creazione degli Utenti	32
4	Visualizzazione dello storico eventi e operazioni	36
4.1	Storico Eventi	36
4.2	Storico Operazioni	36
4.3	Note di visualizzazione	37
5	Diagnostica	38
5.1	Timer	38
6	Avanzate	39
7	Comandi	43

Indice delle figure

Figura 1 – Finestra di importazione.....	6
Figura 2 – Finestra di inserimento licenza.....	8
Figura 3 – Finestra del login.....	8
Figura 4 – Pagina principale di A ⁺ PRO con evidenziato il tempo rimanente per la registrazione.....	9
Figura 5 – Finestra informazioni	9
Figura 6 – Pagina di registrazione licenza.....	10
Figura 7 – Finestra di inserimento licenza.....	10
Figura 8 – Finestra informazioni	11
Figura 9 – Selezione del tipo di comunicazione.....	12
Figura 10 – Scansione dei terminali IP.....	12
Figura 11 – Modifica delle impostazioni dei terminali LM-UP in comunicazione IP.....	13
Figura 12 – Scansione dei terminali seriali sotto canale IP.....	14
Figura 13 – Modifica delle impostazioni dei terminali seriali sotto canale IP.....	15
Figura 14 – Impostazioni DS manager.....	15
Figura 15 – Local IP Config COM-SRV IOT.....	16
Figura 16 – Serial Port COM-SRV IOT.....	16
Figura 17 – Scansione dei terminali seriali sotto canale seriale (COM).....	17
Figura 18 – Modifica delle impostazioni dei terminali seriali sotto COM.....	18
Figura 19 – Configurazione manuale del terminale.....	19
Figura 20 – LM Manager.....	19
Figura 21 – Finestra di configurazione del terminale.....	20
Figura 22 – Configurazione dei parametri di memoria.....	20
Figura 23 – Configurazione dei varchi.....	21
Figura 24 – Configurazione del varco.....	21
Figura 25 – Configurazione delle opzioni avanzate.....	22
Figura 26 – Finestra di configurazione dei lettori.....	23
Figura 27 – Configurazione della tipologia di lettore.....	23
Figura 28 – Associazione del lettore a uno o più livelli di accesso.....	24
Figura 29 – Rinfresco del terminale.....	24
Figura 30 – Albero terminali.....	24
Figura 31 – Finestra delle configurazioni per la Porta di comunicazione.....	25
Figura 32 – Finestra delle configurazioni per il Terminale.....	25
Figura 33 – Configurazione dei Codici Impianto.....	26
Figura 34 – Menù delle funzioni canale.....	26
Figura 35 – Menù delle funzioni terminale.....	27
Figura 36 – Funzione di lettura badge.....	28
Figura 37 – Funzione sostituisci terminale.....	28
Figura 38 – Menù delle funzioni varco.....	28
Figura 39 – Menù delle funzioni lettore.....	29
Figura 40 – Finestra di creazione e gestione delle fasce orarie.....	30

Figura 41 – Gestione delle fasce orarie	30
Figura 42 – Creazione e gestione delle festività	31
Figura 43 – Schermata di creazione dei livelli di accesso	31
Figura 44 – Creazione e gestione dei livelli d’accesso	32
Figura 45 – Schermata per la creazione utenti	32
Figura 46 – Configurazione utente	33
Figura 47 – Selezione del documento di Excel con la lista utenti	33
Figura 48 – Esempio file Excel con utenti da importare	34
Figura 49 – Finestra di richiesta abilitazione utenti	34
Figura 50 – Esempio di lista utenti importati	34
Figura 51 – Configurazione della lettura del codice	35
Figura 52 – Tabella degli eventi	36
Figura 53 – Tabella delle operazioni	36
Figura 54 – Organizzazione degli eventi secondo criterio	37
Figura 55 – Applicazione di un filtro	37
Figura 56 – Menù “File”	39
Figura 57 – Menù ”Visualizzazione”	40
Figura 58 – Finestra delle informazioni su A ⁺ PRO	40
Figura 59 – Funzioni avanzate sul progetto, “Ferma Servizio”	41
Figura 60 – Funzioni avanzate sul progetto, “Avvia Servizio”	42
Figura 61 – Finestra delle informazioni	43

1 Descrizione A+PRO

A+PRO è un software per il controllo accessi intuitivo, dotato di una pratica interfaccia utente per la configurazione e la gestione dei terminali APICE/A PLUS con protocollo di comunicazione proprietario; rappresenta l'evoluzione del software APICE eAccess.

I terminali compatibili con il software sono i seguenti:

	Terminale di controllo accessi	Dispositivo di conversione
LM-UP	✓	
LM-UP Lite IP	✓	
LM-UP Lite	✓	
LM2002	✓	
LM-IP	✓	✓
COM-SRV		✓
COM-SRV IOT		✓

1.1 Requisiti minimi

I requisiti minimi richiesti per l'installazione e l'utilizzo di A+PRO su un pc sono i seguenti:

- Sistema operativo: Windows 7 (o superiore) con Microsoft .NET Framework 4 (o superiore);
- Processore: Intel® Core™ i3 (o superiore);
- RAM: 2 GB;
- Spazio libero su HD: 10 GB per il database Microsoft Access;
- Monitor a colori con risoluzione 1280x1024 (o superiore);
- 1 porta LAN;
- 1 porta USB.

1.2 Installazione

Lanciare il file "setup.exe" e, quando richiesto, cliccare sul tasto "Avanti". Saranno automaticamente installati tutti i componenti software necessari al funzionamento di A+PRO.

1.3 Update da precedenti versioni

Nel caso in cui sul pc sia già installato il software eAccess, cliccare su "Sì" nella finestra di importazione che appare al primo avvio di A+PRO:

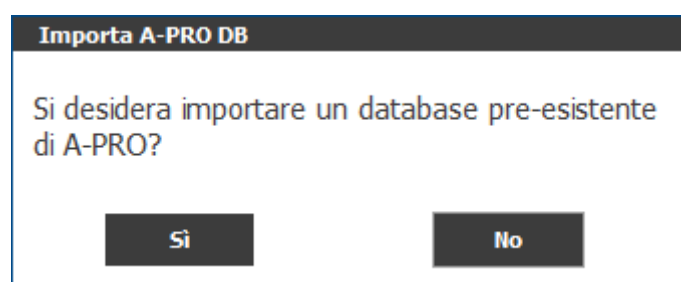


Figura 1 – Finestra di importazione

Così facendo il database “eAccess.mdb” contenuto in “C:\Program Files (x86)\Apice\Access” viene copiato e incollato in “C:\Program Files (x86)\Apice\A-PRO” e convertito all’ultima versione.

In alternativa, è possibile incollare un database “eAccess.mdb” di precedenti versioni di eAccess, nella cartella “C:\Program Files (x86)\Apice\A-PRO”. Il database verrà convertito automaticamente all’ultima versione al primo avvio del software.

1.4 Licenza

Per comunicare correttamente con i terminali collegati è necessario inserire una licenza, all’interno della quale è registrato il numero massimo di terminali con cui il software può comunicare.

In versione DEMO, A⁺PRO permette comunque la creazione di tutti gli elementi del sistema come ad esempio i canali di comunicazione, i dispositivi, le fasce orarie, i livelli di accesso e gli utenti. Le varie configurazioni saranno inviate ai terminali solo se il software possiede la relativa licenza.

2 Configurazione impianto

Di seguito vengono spiegati i vari passi da seguire per la corretta configurazione del software e l'attivazione dell'impianto.

2.1 Inserimento licenza

La prima volta che si avvia il programma, se non già precedentemente licenziato, appare la seguente finestra:

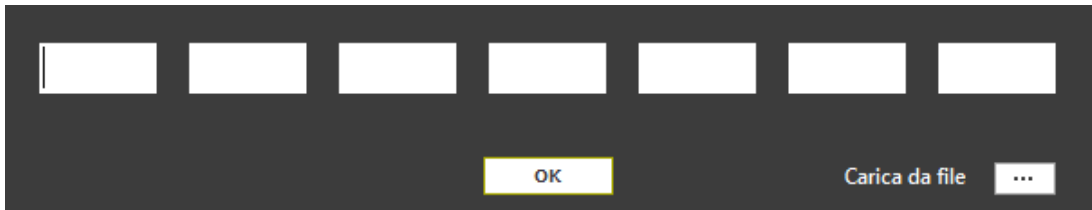


Figura 2 – Finestra di inserimento licenza

Inserire il numero di licenza fornito da A PLUS e cliccare su “OK”.

2.2 Login

La seguente finestra consente di effettuare il login dell'operatore:

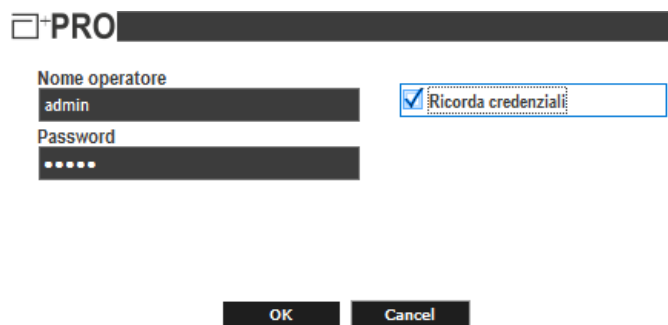


Figura 3 – Finestra del login

In A⁺PRO è possibile autenticarsi come utente amministratore con le seguenti credenziali di default:

Nome operatore: admin

Password: admin

È possibile anche accedere come utente base con le seguenti credenziali di default:

Nome operatore: user

Password: user

L'utente amministratore ha completo accesso a tutte le funzioni del software, mentre l'utente base può soltanto cambiare le credenziali di accesso ai varchi (utenti, livelli, fasce orarie), non può creare, modificare o cancellare elementi relativi ai terminali e ai canali.

Le credenziali di accesso “Nome operatore” e “Password” possono essere cambiate dall’apposito menù all’interno del software.

2.3 Registrazione Licenza

Dopo l’inserimento della licenza, il software è completamente funzionante; in altre parole, oltre a poter creare le varie configurazioni, è possibile comunicare con i terminali (cosa che non è possibile fare se è in versione DEMO).

La licenza inserita è temporanea e deve essere registrata entro quindici giorni. Nella pagina principale, in altro a sinistra, come mostrato nella figura, viene segnalato il tempo che rimane per la registrazione:



Figura 4 – Pagina principale di A+PRO con evidenziato il tempo rimanente per la registrazione

Cliccare su “?” e in seguito su “Info”. Si aprirà la seguente finestra:

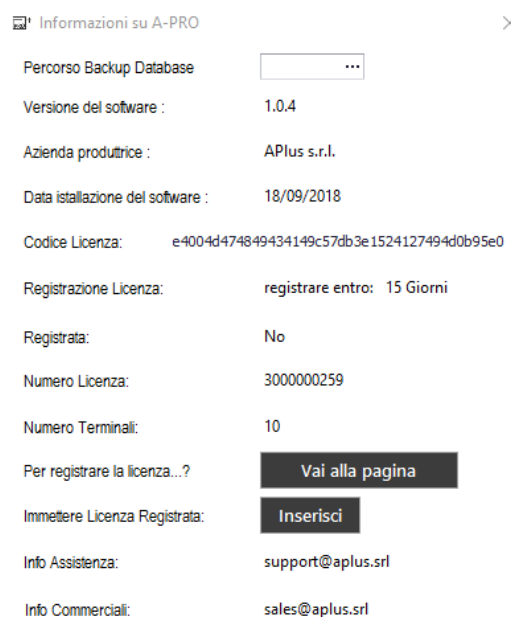


Figura 5 – Finestra informazioni

Cliccando su “Vai alla pagina” sarà lanciata la web page di registrazione; è necessario essere connessi a internet per accedervi.

Nella pagina di registrazione inserire il codice di registrazione e cliccare su “Registra”:

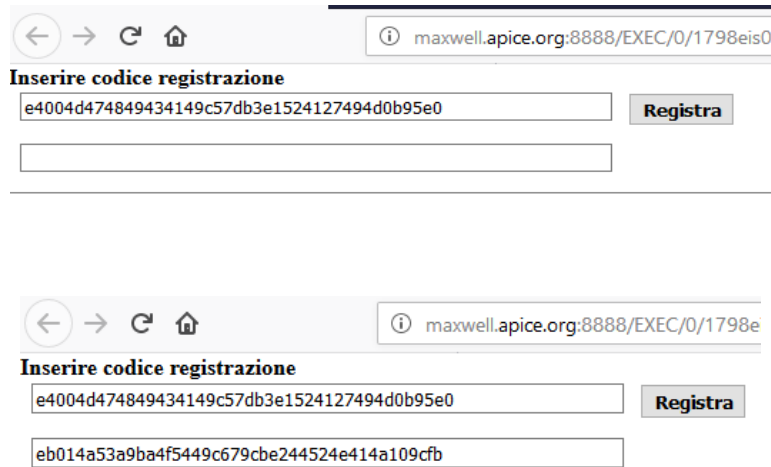


Figura 6 – Pagina di registrazione licenza

Il sistema crea automaticamente un nuovo codice. Cliccare su “Inserisci” nella finestra “Informazioni su A⁺PRO” e immettere il codice generato nella nuova finestra per l’inserimento della licenza:

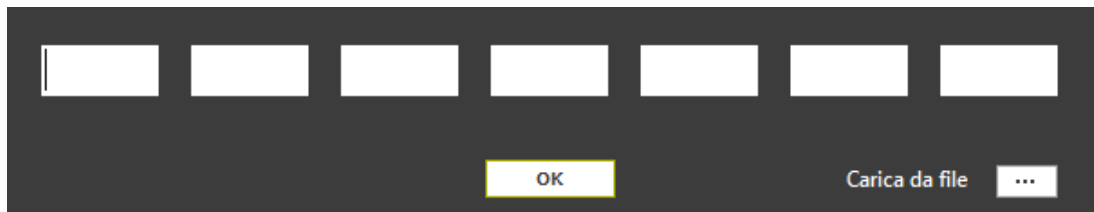


Figura 7 – Finestra di inserimento licenza

Per immettere il nuovo codice è sufficiente copiare la stringa generata nella pagina web, posizionare il cursore del mouse sulla prima casella e incollare.

Cliccare su “OK”: a questo punto la licenza è correttamente registrata per la macchina su cui è installato A⁺PRO.

Chiudere e riaprire A⁺PRO per verificare che la licenza sia stata correttamente inserita.

In caso di problemi nell’accesso alla web page, rivolgersi ad A PLUS per la registrazione della licenza, comunicando il “Codice di Licenza” presente nella finestra “Informazioni su A⁺PRO”.

2.4 Ampliamenti della licenza

Per passare dalla gestione di massimo 5 terminali alla gestione di massimo 10 terminali è necessario un ampliamento di licenza. A PLUS richiederà il Codice Licenza registrato attualmente e il Numero Licenza: verrà inviata una nuova licenza per la gestione del numero di terminali richiesti. Questa nuova licenza potrà essere inserita cliccando sul tasto “Aggiorna”:

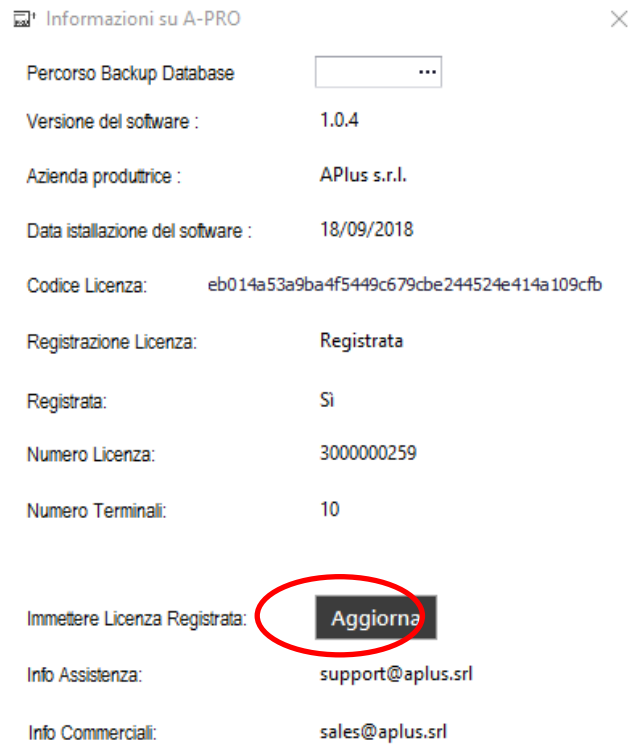


Figura 8 – Finestra informazioni

2.5 Creazione terminali

2.5.1 Nuovo terminale

2.5.1.1 Wizard

Utilizzando lo strumento “Wizard” è possibile individuare i terminali presenti sulla rete per poi inserirli nel progetto e configurarli. Al primo avvio si apre automaticamente la finestra di scansione in cui è possibile individuare tutti i terminali connessi. In qualunque momento è possibile aprire la finestra di scansione, scegliendo dal menù “File” > “Nuovo Terminale” > “Wizard”.

Dalla finestra di scansione scegliere il tipo di comunicazione:

- IP mode: per ricercare i terminali collegati in IP;
- Serial mode: per ricercare i terminali collegati in RS232 o RS485. In questo caso occorre selezionare la COM da utilizzare.

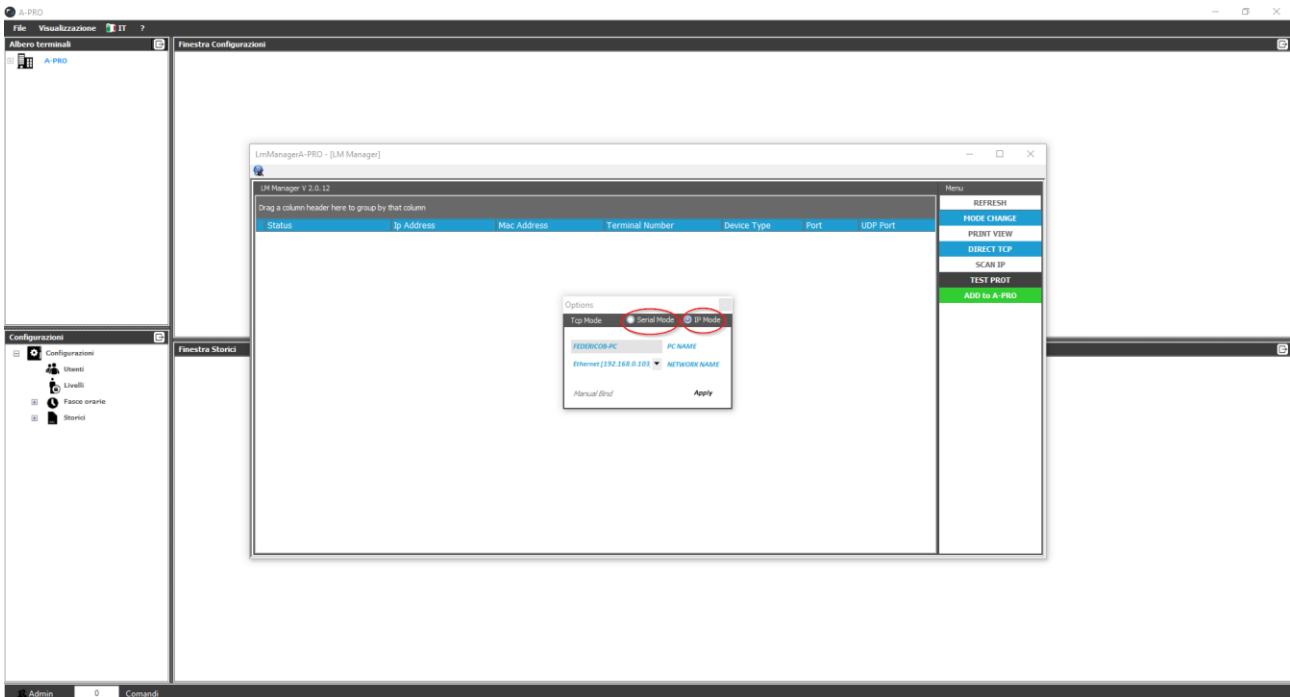


Figura 9 – Selezione del tipo di comunicazione

Nel caso di comunicazione in IP, verranno individuati uno o più dispositivi APICE/A PLUS collegati in IP:

- Dispositivi LM-UP;
- Dispositivi LM-IP/COM-SRV;
- Dispositivi COM-SRV IOT.

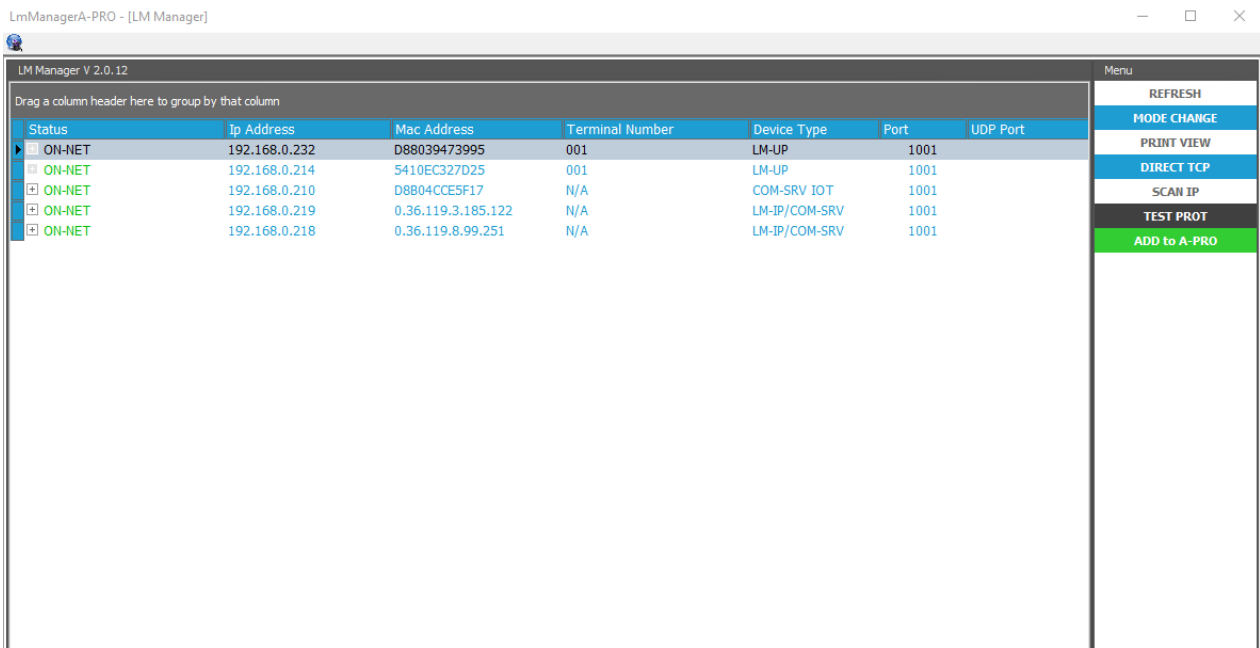


Figura 10 – Scansione dei terminali IP

Nel caso di dispositivi LM-UP o LM-UP Lite-IP, nella finestra di scansione viene identificato direttamente il terminale stesso.

Selezionando la riga corrispondente, cliccando con il tasto destro del mouse e scegliendo “Change IP” è possibile modificare il “Terminal number” e i parametri di rete del terminale:

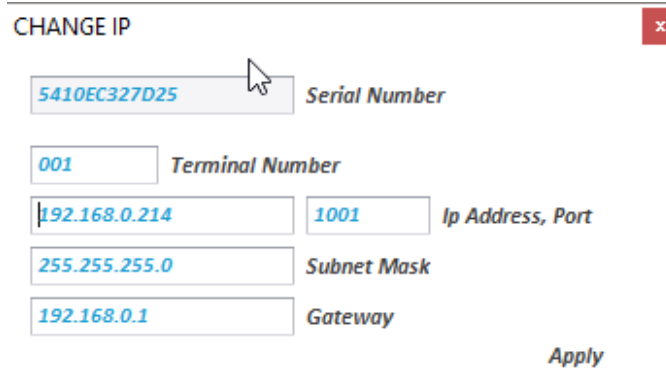
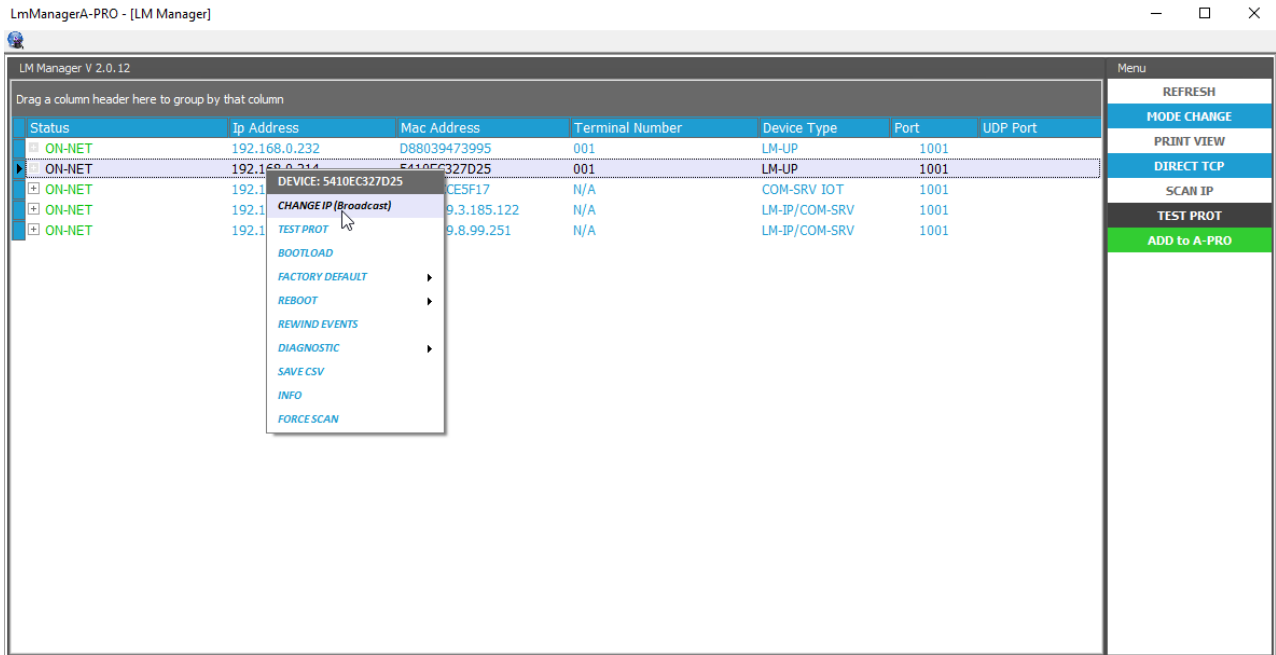


Figura 11 – Modifica delle impostazioni dei terminali LM-UP in comunicazione IP

Per aggiungere il terminale al progetto di A+PRO, selezionare la riga corrispondente e cliccare su “ADD to A+PRO”.

Nel caso di dispositivi COM-SRV IOT o COM-SRV/LM-IP, nella finestra di scansione viene identificato il canale: occorre cliccare su “+” per estendere la scansione e individuare i terminali collegati in seriale sotto il canale.

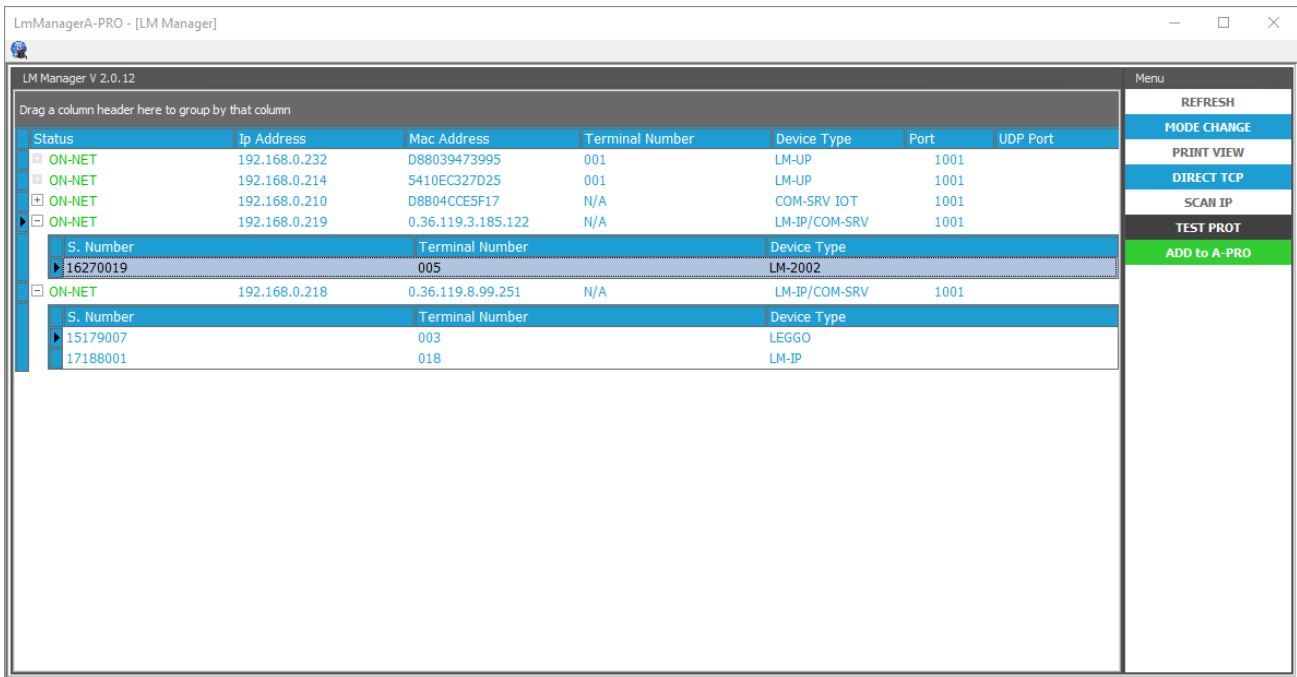
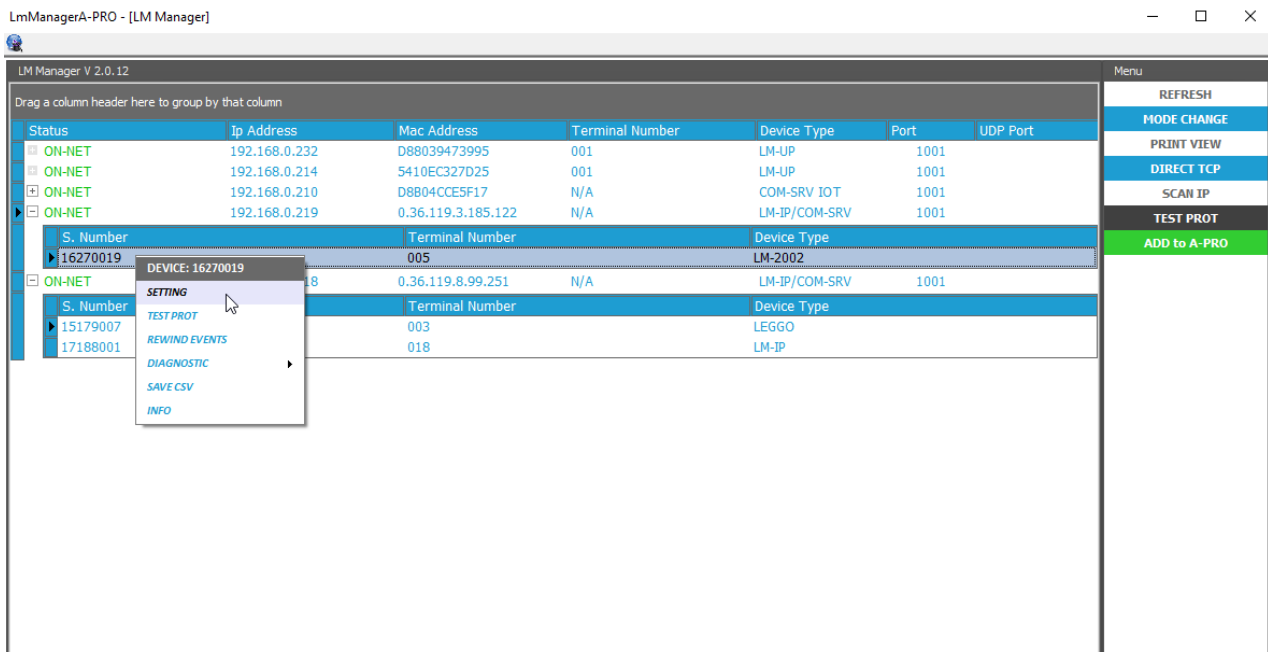


Figura 12 – Scansione dei terminali seriali sotto canale IP

Il software A⁺PRO non supporta il terminale LEGGO, benchè questo, nel caso condivida lo stesso bus delle altre tipologie di terminali, possa essere trovato tra i terminali scansionati.

Selezionando la riga corrispondente, cliccando con il tasto destro del mouse e scegliendo “Setting” è possibile modificare il numero del terminale:



DEVICE SETTINGS

16270019 Serial Number

005 Terminal Number

1001 IP Address, Port

Figura 13 – Modifica delle impostazioni dei terminali seriali sotto canale IP

Per aggiungere il terminale al progetto di A+PRO, selezionare la riga corrispondente e cliccare su “ADD to A+PRO”.

Per modificare i parametri di rete del COM-SRV/LM-IP: utilizzare un software esterno come “Tibbo DS MANAGER”. Il DS MANAGER esegue uno scanning della rete, alla ricerca di dispositivi COM-SRV e LM-IP.

Di default questo tipo di terminali hanno indirizzo 192.168.1.253, porta 1001.

Una volta individuato il dispositivo da utilizzare, assicurarsi di impostare i parametri (cliccando su “Setting”) nel modo seguente:

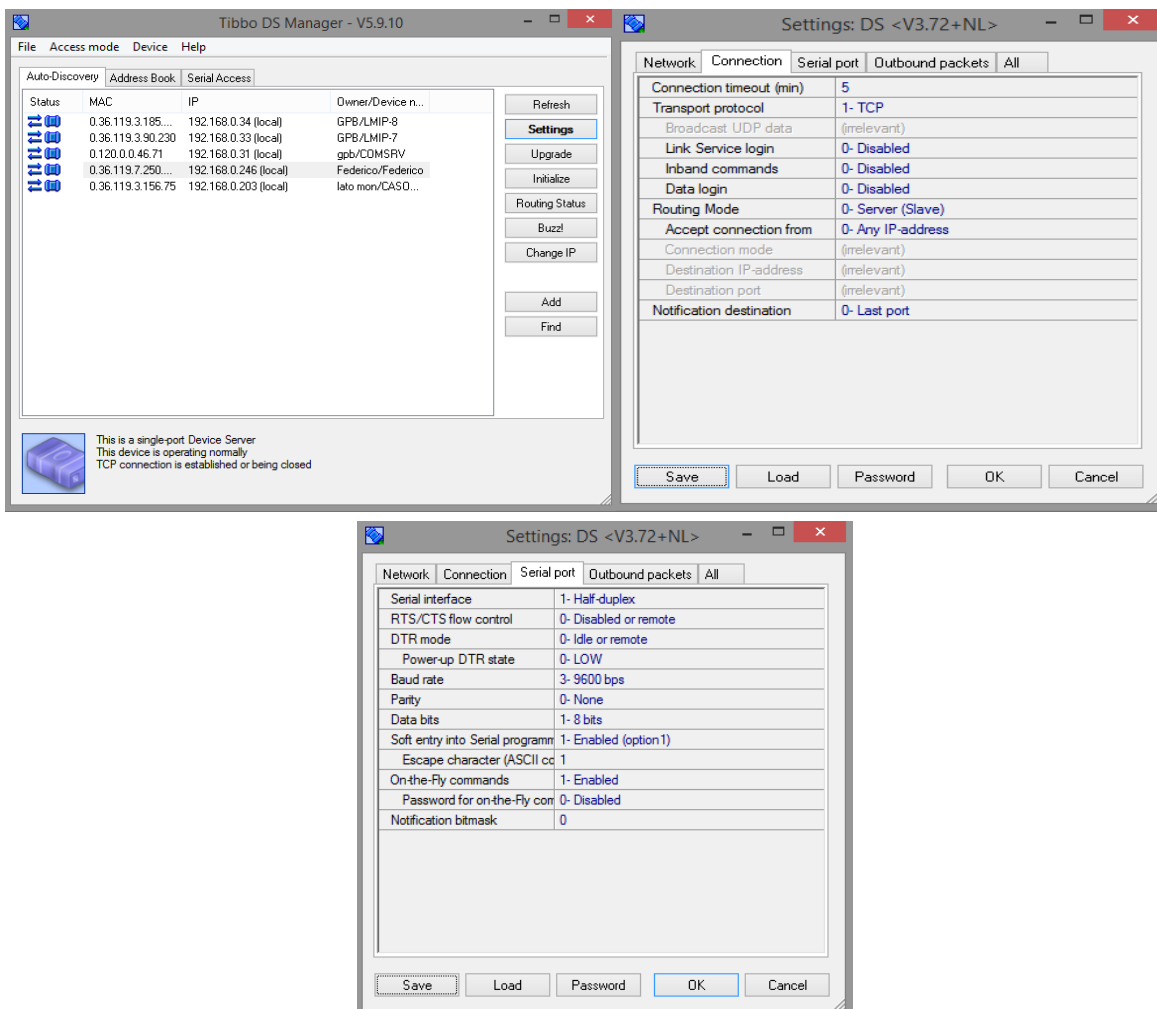


Figura 14 – Impostazioni DS manager

Per modificare i parametri di rete del COM-SRV IOT: il dispositivo, di default, ha il DHCP abilitato, per questo il server DHCP della rete in cui è installato il COM-SRV IOT gli assegnerà un indirizzo IP libero. È possibile aprire la pagina web del terminale da qualsiasi browser, digitando nell'URL l'indirizzo IP del terminale. Verranno richieste Username e Password, che di default sono:

Username: admin

Password: admin

Dalla pagina web è possibile effettuare una serie di configurazioni:

- Cambiare il tipo di IP da “DHCP” a “Static IP” e impostare i parametri di rete in base alle specifiche della rete IP in cui andrà a inserirsi:

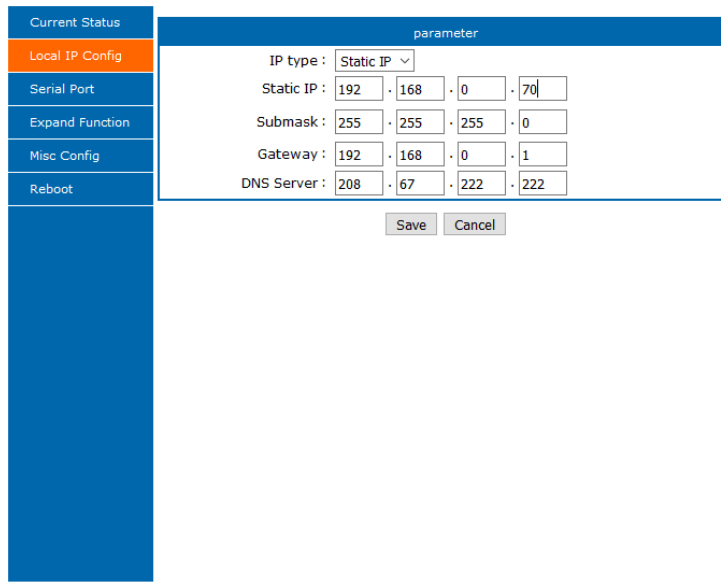


Figura 15 – Local IP Config COM-SRV IOT

- Modificare la Local Port Number (in base alle specifiche di rete) e il Baud Rate (a seconda dei dispositivi collegati).

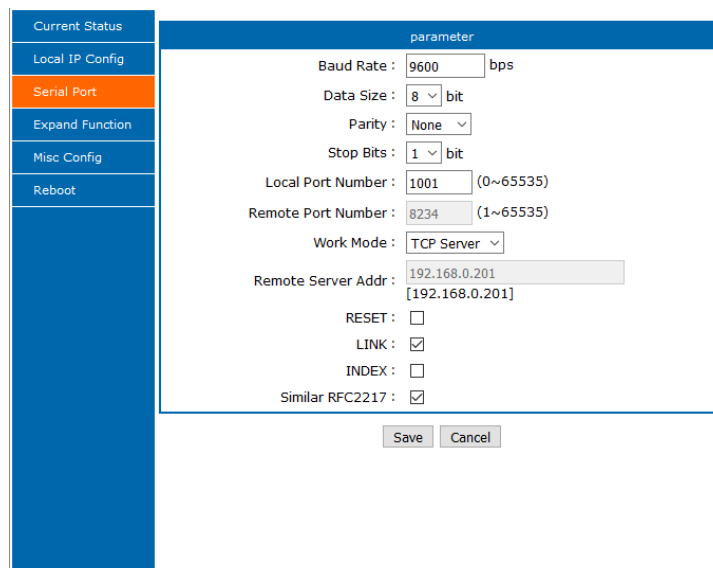


Figura 16 – Serial Port COM-SRV IOT

Di seguito è riportata una tabella che evidenzia il valore di baud rate da assegnare alla comunicazione RS485 quando al COM-SRV IOT o al COM-SRV/LM-IP sono connessi i seguenti dispositivi:

BAUDRATE DI DEFAULT	
	RS485
LEGGO (Non supportato da A+PRO)	9600
LM2002/LM-IP	9600
LM-UP	9600
XPR-BIOC (Non supportato da A+PRO)	38400

Nel caso di comunicazione seriale (RS232 o RS485), verranno individuati uno o più dispositivi APICE/APLUS collegati tramite COM selezionata:

- LM-UP;
- LM2002/LM-IP.
-

Il software A-PRO non supporta il terminale LEGGO, benchè questo, nel caso condivida lo stesso bus delle altre tipologie di terminali, possa essere trovato tra i terminali scansionati. Per capire quale COM selezionare, consultare:

“Pannello di Controllo” > “Sistema e manutenzione” > “Gestione Dipositivi”.

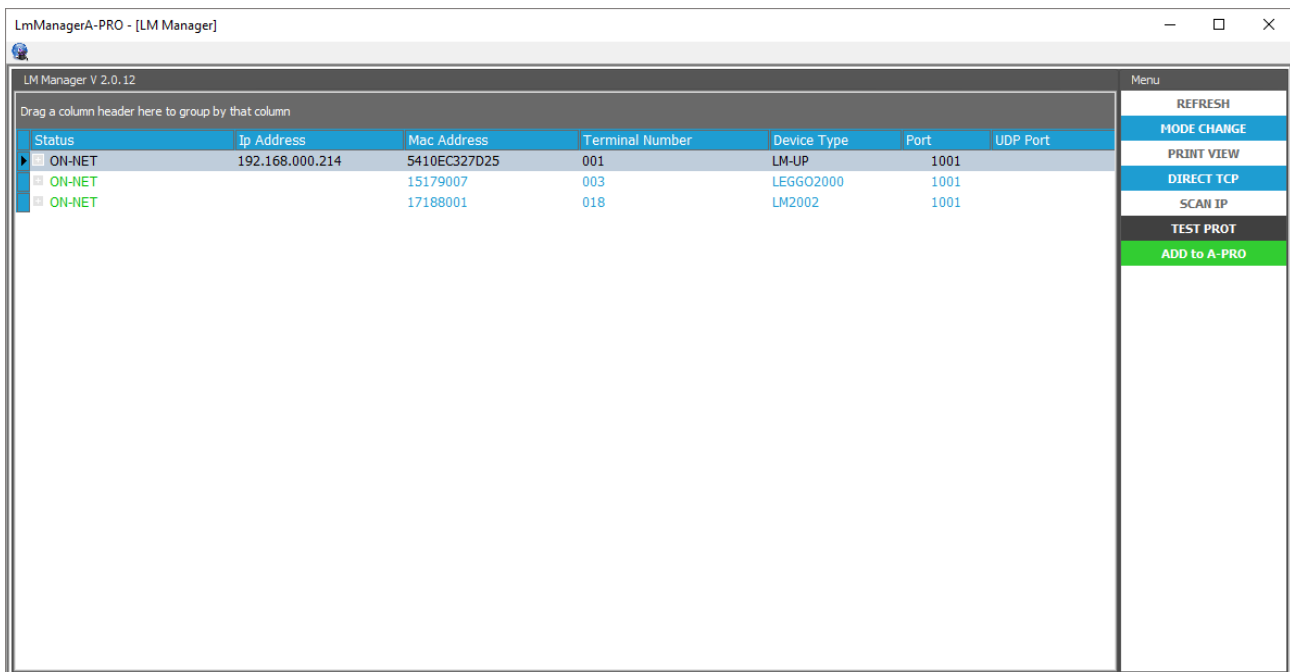


Figura 17 – Scansione dei terminali seriali sotto canale seriale (COM)

Selezionando la riga corrispondente, cliccando con il tasto destro del mouse e scegliendo “Setting” è possibile modificare il “Terminal number” del terminale. Nel caso di LM-UP è possibile modificare anche i parametri di rete:

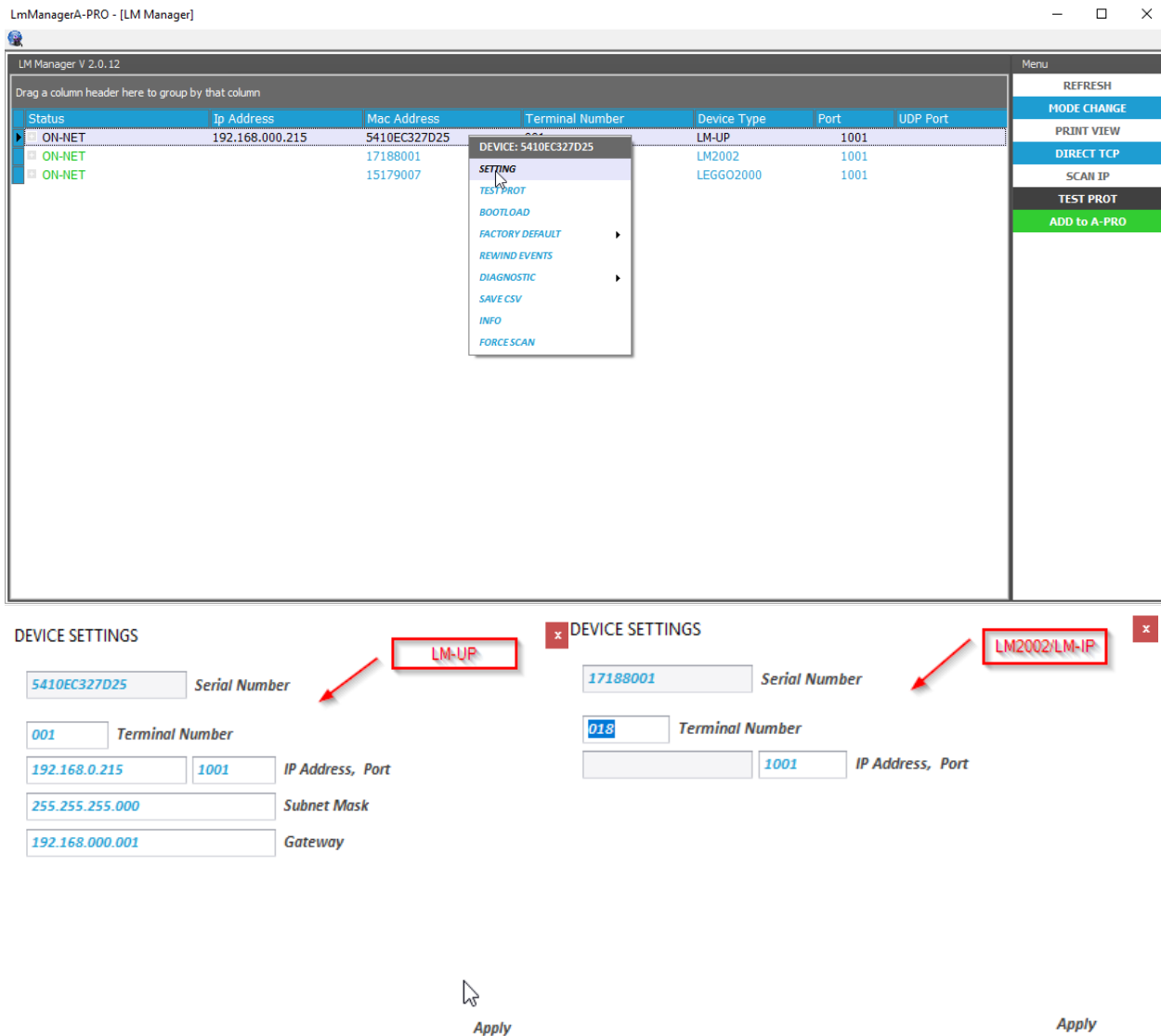


Figura 18 – Modifica delle impostazioni dei terminali seriali sotto COM

2.5.1.2 Manuale

In qualunque momento è possibile aggiungere manualmente al progetto un nuovo terminale , scegliendo dal menù “File” > “Nuovo Terminale” > “Manual”.

Impostare correttamente tutti i parametri della finestra sotto riportata e cliccare su “Avanti”.

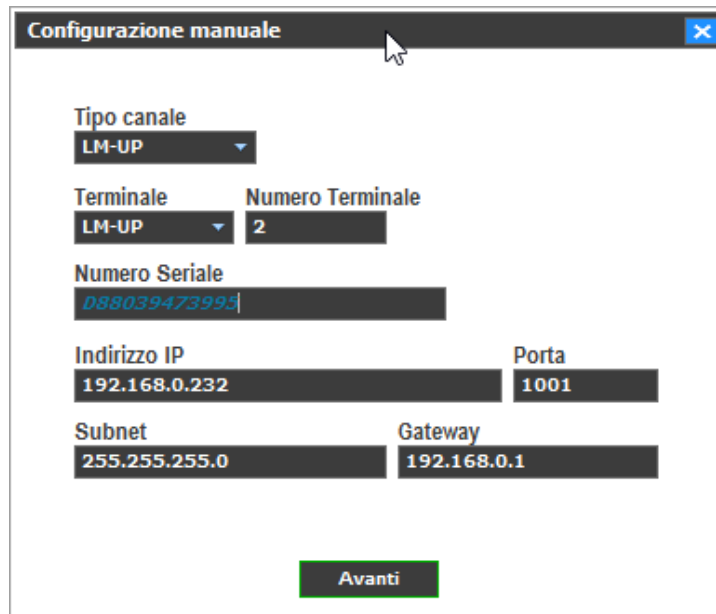
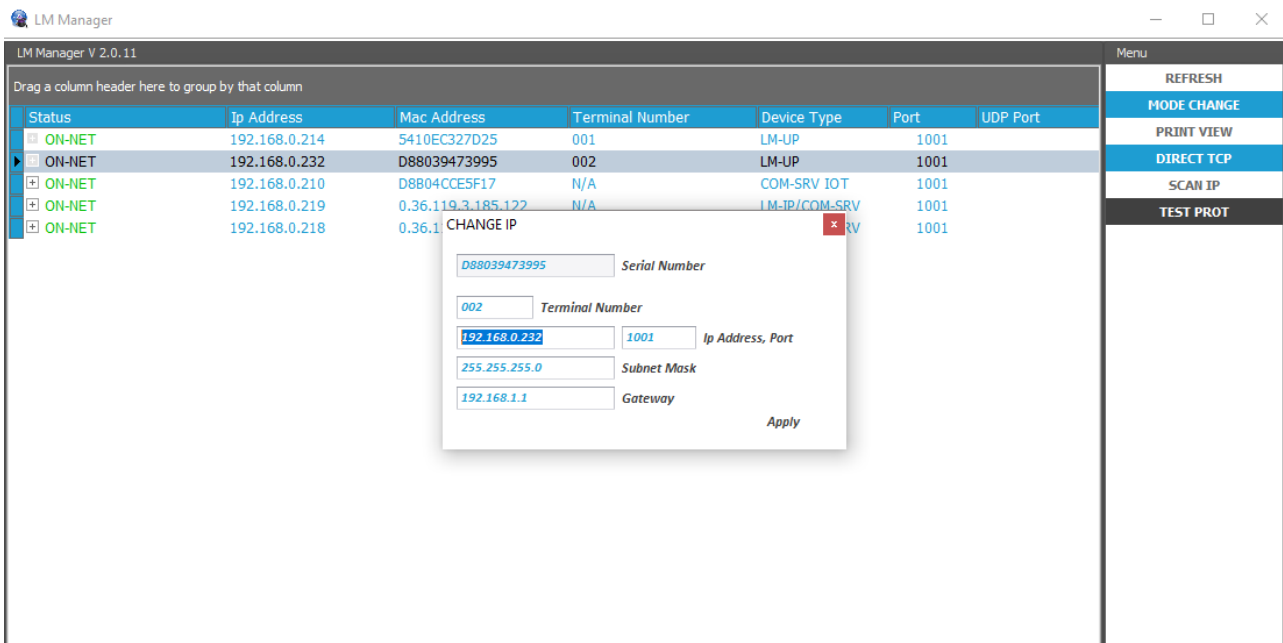


Figura 19 – Configurazione manuale del terminale

È possibile utilizzare il software LM-Manager per conoscere:

- il numero del terminale,
- il numero seriale,
- l'indirizzo IP,
- la porta,
- la subnet,
- il gateway.



Status	Ip Address	Mac Address	Terminal Number	Device Type	Port	UDP Port
ON-NET	192.168.0.214	5410EC327D25	001	LM-UP	1001	
ON-NET	192.168.0.232	D88039473995	002	LM-UP	1001	
ON-NET	192.168.0.210	D8B04CCESF17	N/A	COM-SRV IOT	1001	
ON-NET	192.168.0.219	0.36.119.3.185.122	N/A	LM-IP/COM-SRV	1001	
ON-NET	192.168.0.218	0.36.1	CHANGE IP		1001	

Figura 20 – LM Manager

2.5.2 Configurazione del terminale

Nel caso di aggiunta di un terminale con il metodo “Wizard” o con il metodo “Manuale”, il programma guida l’utente nella configurazione del terminale:

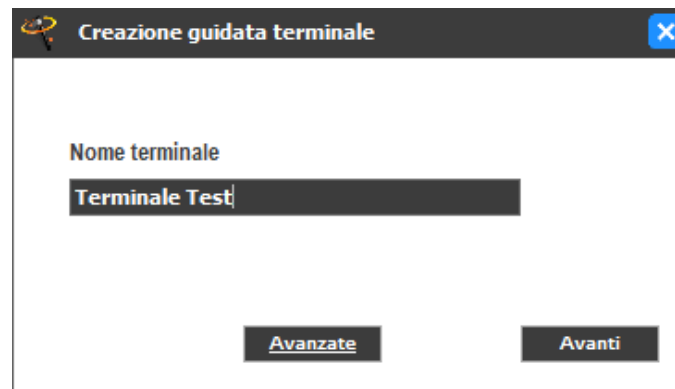


Figura 21 – Finestra di configurazione del terminale

In “Avanzate” è possibile modificare alcuni parametri, come mostrato nell’immagine seguente:

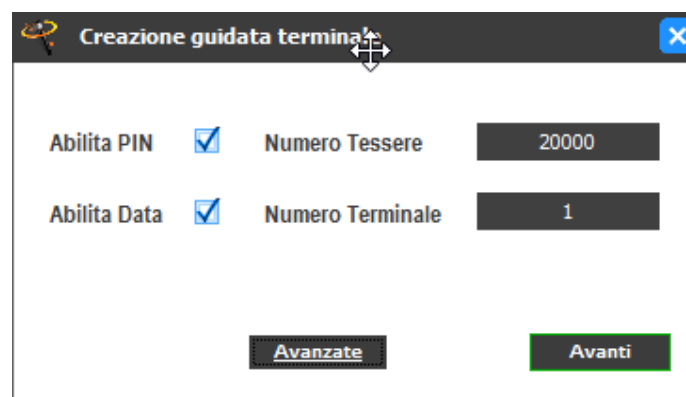


Figura 22 – Configurazione dei parametri di memoria

Cliccando su “Avanti”, è possibile impostare:

- Numero Varchi: per stabilire il numero di varchi che il terminale deve gestire;
- Nome Varco 1: digitare il nome da dare al varco 1;
- Nome Varco 2: digitare il nome da dare al varco 2. Questa casella appare solo se Numero di varchi corrisponde a 2.

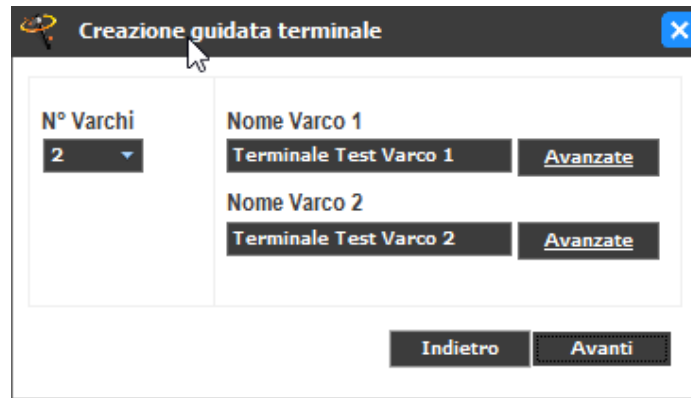


Figura 23 – Configurazione dei varchi

In “Avanzate” è possibile impostare:

→ Usa Controllo Varco

Abilitando il controllo del varco, appaiono anche i parametri relativi ai vari timer collegati al varco.



Figura 24 – Configurazione del varco

→ Timer Serratura

Stabilisce il tempo di attivazione dell’uscita del terminale che comanda l’elettroserratura del varco.

→ Fascia Oraria Sblocco

Durante la fascia oraria selezionata il terminale manterrà il varco accessibile a tutti.

→ Tempo Max Porta Aperta

Questo valore stabilisce il lasso di tempo massimo per cui la porta può rimanere aperta. Terminato questo tempo, scatta l’allarme di “Porta Lasciata Aperta”.

→ Durata Allarme Non Transito

Stabilisce il tempo per cui rimane attivo l’allarme di “Non Transito”.

→ Minimo Tempo Allarme

Questo valore stabilisce il tempo minimo per cui è attivo l’allarme “Intrusione” o “Porta Lasciata Aperta”.

→ Massimo Tempo Allarme

Stabilisce il tempo massimo per cui è attivo l'allarme "Intrusione" o "Porta Lasciata Aperta".

→ Tempo Massimo Transito

Tempo massimo che ha un utente per transitare dal varco, dopo la richiesta di accesso tramite badge o pulsante. Dopo questo tempo, scatta l'allarme di "Porta Lasciata Aperta".

In questa finestra è possibile cliccare ulteriormente su "Avanzate" per impostare quanto segue:



Figura 25 – Configurazione delle opzioni avanzate

→ Uscita

Di default è Normalmente Aperta (NO), selezionare Normalmente Chiusa (NC) per invertire il funzionamento dell'uscita a relè.

Se abbiamo l'elettroserratura collegata ai pin NO e C, impostando l'uscita su "Normalmente Chiusa", in condizione di riposo il relè è attivo e quindi NO è cortocircuitato con C.

→ Ingresso Stato Varco

Questo parametro indica se considerare lo stato di "Porta Aperta" quando l'ingresso è aperto (in tal caso selezionare "Normalmente Aperta"), oppure quando l'ingresso è chiuso (in tal caso selezionare "Normalmente Chiusa").

→ Inverti Uscita 1 con Uscita 2

Per attivare/disattivare l'inversione tra le due uscite a relè.

→ Pulsante

Per attivare/disattivare il funzionamento del pulsante.

→ Allarmi Relè 2

Se selezionato, il relè 2 si attiva e rimane attivo in corrispondenza degli allarmi sul varco.

→ Abilita Relè 2 su Carta non Valida

Se selezionato, il relè 2 si attiva in corrispondenza di un passaggio di carta non valida.

→ Timer Relè 2

Stabilisce il tempo di attivazione dell'uscita 2 se la proprietà "Abilita Relè 2 su Carta non Valida" è selezionata.

Per rendere effettive le modifiche effettuate cliccare su "OK".

Andando "Avanti", si passa alla configurazione dei lettori:

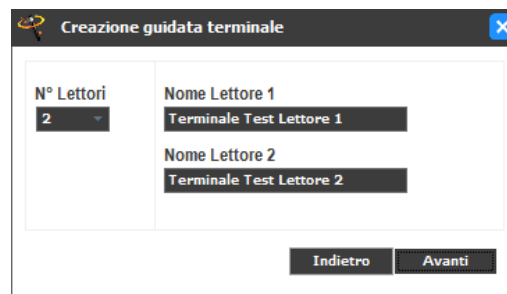


Figura 26 – Finestra di configurazione dei lettori

→ Numero Lettori: per impostare il numero di lettori che il terminale deve gestire.

→ Nome Lettore 1: digitare il nome da dare al lettore 1.

→ Nome Lettore 2: digitare il nome da dare al lettore 2. Questa casella appare solo se Numero di lettori corrisponde a 2.

Andando "Avanti" è possibile configurare per ogni lettore:

- la tipologia;



Figura 27 – Configurazione della tipologia di lettore

- a quale livello di accesso legare questo lettore. Al primo avvio è presente solo il livello "Totale". Se non diversamente impostato, ogni lettore è automaticamente incluso al livello "Totale".

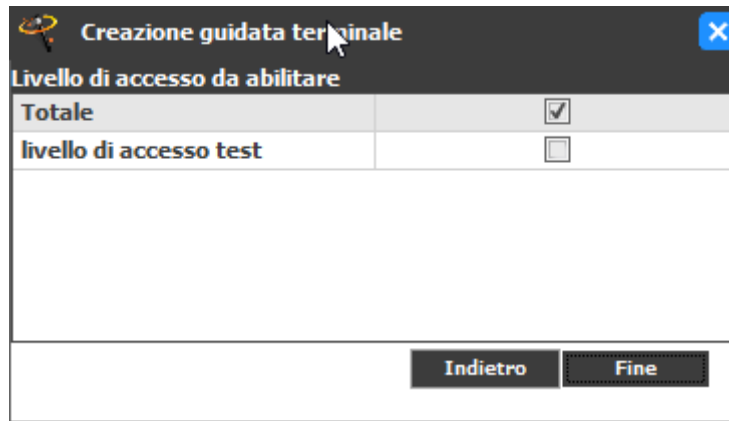


Figura 28 – Associazione del lettore a uno o più livelli di accesso

Per chiudere il Wizard cliccare su “Fine”.

Verrà richiesto di avviare un “rinfresco” (refresh) del terminale, operazione che trasferirà al terminale le configurazioni appena impostate. È possibile scegliere se cancellare o meno anche la memoria delle tessere.

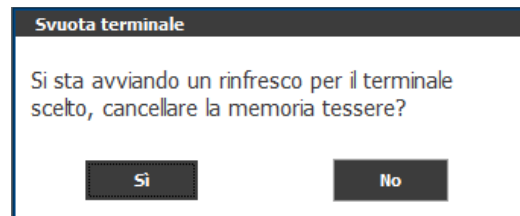


Figura 29 – Rinfresco del terminale

Nell’albero terminali è possibile verificare l’aggiunta del terminale in base al canale scelto e alle configurazioni effettuate:

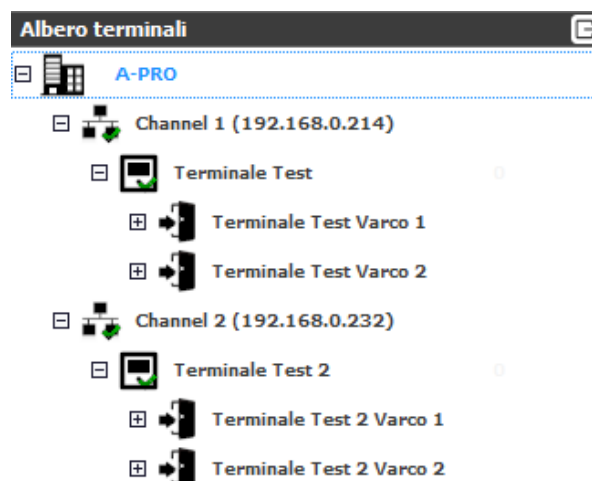


Figura 30 – Albero terminali

In qualsiasi momento è possibile modificare le impostazioni relative alle porte di comunicazione o ai terminali: è sufficiente fare un doppio clic sull’elemento dell’albero da modificare. Nella “Finestra Configurazioni” che si apre sulla destra, è possibile agire per modificare i vari parametri:



Figura 31 – Finestra delle configurazioni per la Porta di comunicazione

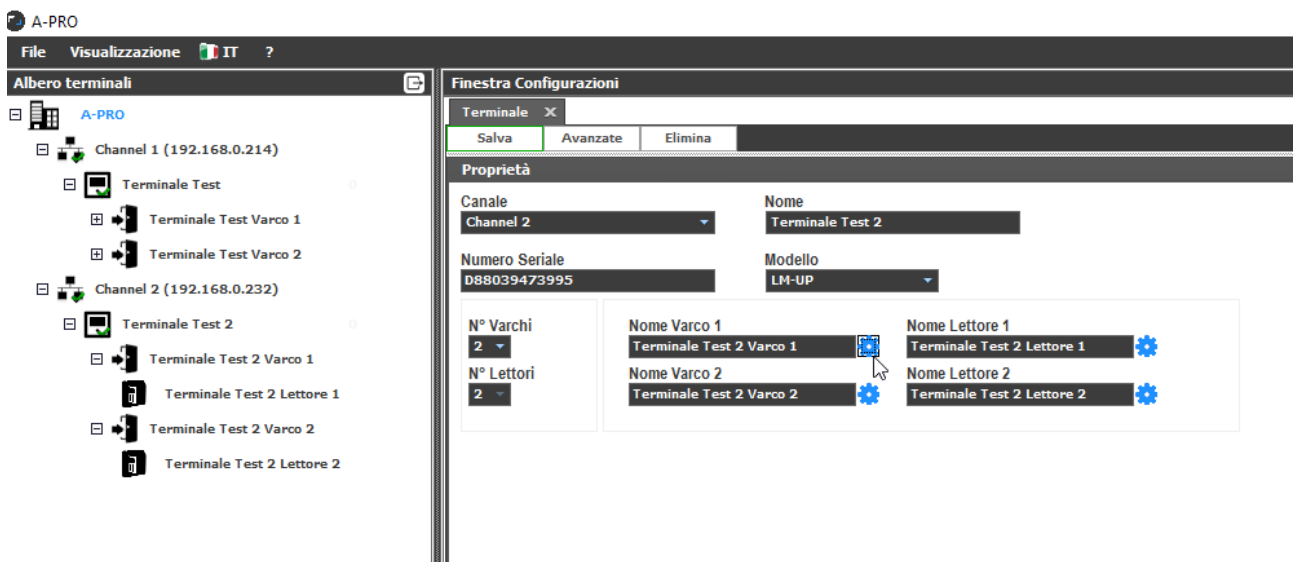


Figura 32 – Finestra delle configurazioni per il Terminale

2.5.3 Codici Impianto – Prefissi

Cliccando con il tasto destro sulla radice del progetto “A+PRO” è possibile accedere alla finestra di creazione e modifica dei Codici Impianto, o “Prefissi”.

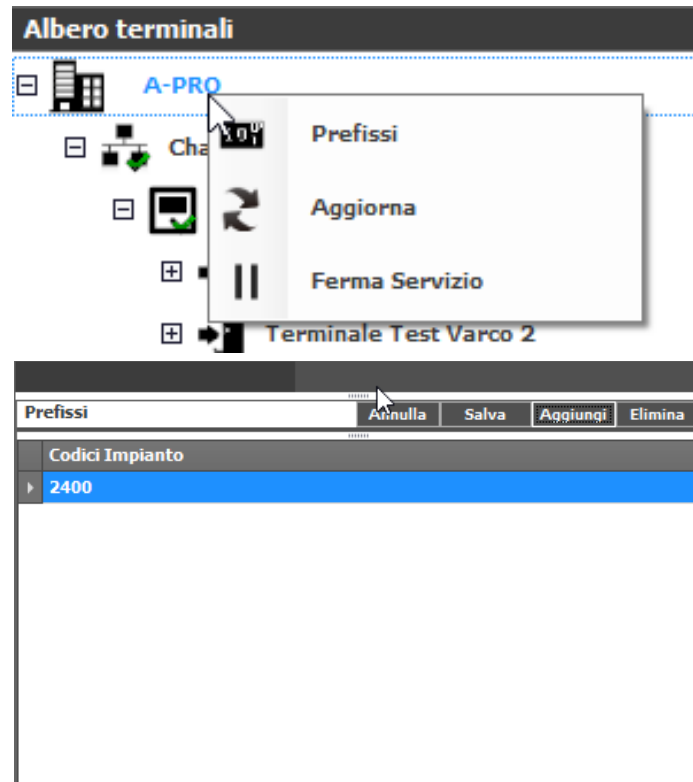


Figura 33 – Configurazione dei Codici Impianto

All'interno della finestra "Codici Impianto", fare click con il tasto destro in un punto dentro la finestra, scegliere "Aggiungi" e digitare il prefisso da inserire; è possibile eliminare o modificare prefissi precedentemente inseriti.

Per rendere effettive le modifiche effettuate cliccare su "Salva".

2.6 Funzioni sul Canale

Cliccando con il tasto destro del mouse sul canale è disponibile la funzione "Proprietà", che apre la finestra per la configurazione del canale:

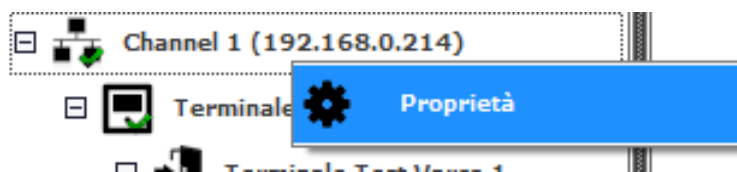


Figura 34 – Menù delle funzioni canale

2.7 Funzioni sul Terminale

Cliccando con il tasto destro del mouse sul terminale sono disponibili le seguenti funzioni:

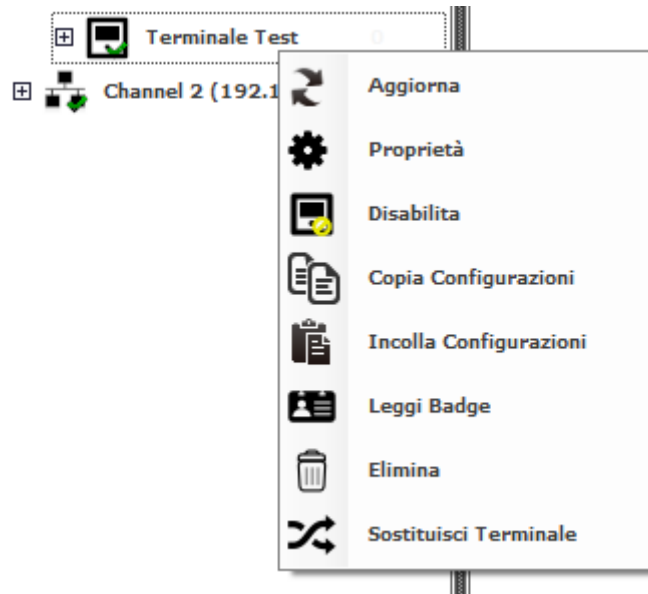


Figura 35 – Menù delle funzioni terminale

→ Aggiorna

Invia alcune informazioni di base al terminale, come configurazione memoria, configurazione lettori, configurazione varchi. Non invia i codici utente.

→ Proprietà

Apre la finestra per la configurazione del terminale.

→ Disabilita

Il terminale viene disabilitato, in questo modo il software non comunica più con il terminale.

→ Copia Configurazioni

Copia le configurazioni attualmente impostate per il terminale.

→ Incolla Configurazioni

Incolla le configurazioni, se precedentemente copiate, su un terminale.

→ Leggi Badge

Apre la maschera per la lettura di un badge passato da uno dei due lettori collegati al terminale. Si apre la seguente finestra:



Figura 36 – Funzione di lettura badge

Per leggere i badge, cliccare su “Leggi” e passare il badge da uno dei due lettori del terminale. Al termine, chiudere la finestra di lettura.

→ Elimina

Elimina il terminale selezionato.

→ Sostituisci Terminale

Sostituisce il terminale selezionato con un altro. È sufficiente cambiare il Numero Seriale:



Figura 37 – Funzione sostituisci terminale

2.8 Funzioni sul Varco

Cliccando con il tasto destro del mouse sul varco, sono disponibili le seguenti funzioni:

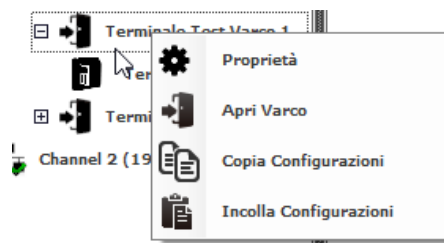


Figura 38 – Menù delle funzioni varco

→ Proprietà

Apri le proprietà del varco, per una loro eventuale modifica.

→ Apri Varco

Forza l’apertura del varco per il tempo impostato nel Timer Serratura.

→ Copia Configurazioni

Copia le configurazioni attualmente impostate per il varco.

→ Incolla Configurazioni

Incolla le configurazioni, se precedentemente copiate, su un varco.

2.9 Funzioni sul Lettore

Cliccando con il tasto destro del mouse sul lettore, sono disponibili le seguenti funzioni:

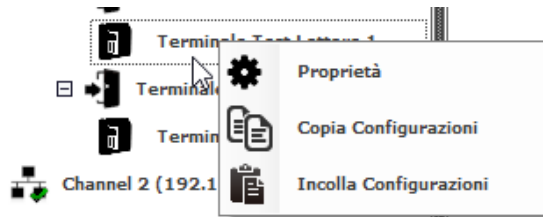


Figura 39 – Menù delle funzioni lettore

→ Proprietà

Apri le proprietà del lettore, per una loro eventuale modifica.

→ Copia Configurazione

Copia le configurazioni attualmente impostate per il lettore.

→ Incolla Configurazione

Incolla le configurazioni, se precedentemente copiate, su un lettore.

3 Configurazione delle credenziali di accesso

3.1 Creazione delle Fasce Orarie

Se sono richieste delle fasce orarie di abilitazione all'accesso è possibile crearle cliccando con il tasto destro del mouse su "Fasce orarie" nella pagina principale e scegliere "Apri". Si aprirà la seguente finestra:



Figura 40 – Finestra di creazione e gestione delle fasce orarie

All'interno della finestra "Fasce orarie", cliccare su "Aggiungi" e digitare il nome da assegnare alla fascia oraria da inserire.

All'interno della tabella associata alla fascia oraria, è possibile scegliere i giorni della settimana e l'intervallo di tempo della fascia oraria; è possibile eliminare e rinominare le fasce orarie precedentemente inserite.

È possibile creare al massimo 10 fasce orarie.

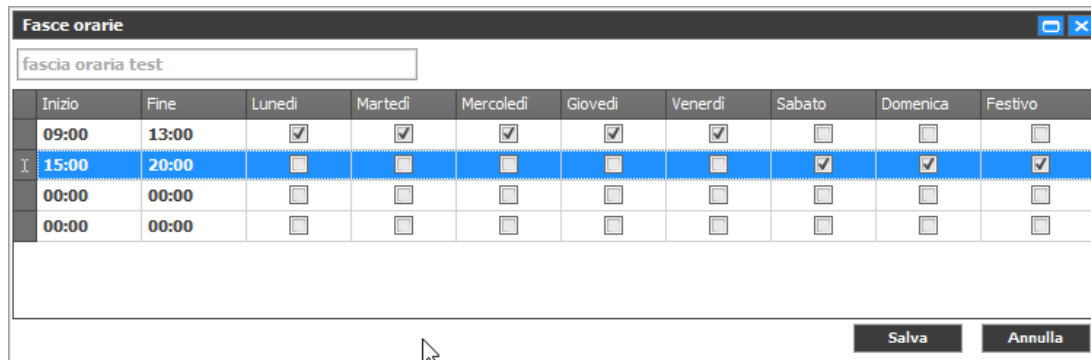


Figura 41 – Gestione delle fasce orarie

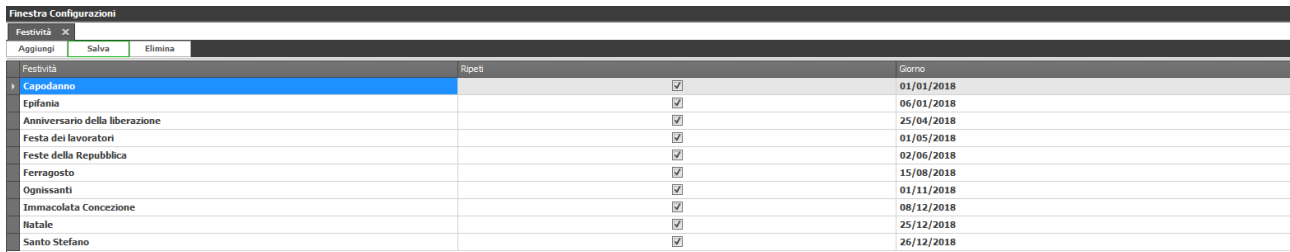
Per rendere effettive le modifiche cliccare su "Salva".

3.1.1 Festività

Nella tabella che definisce ogni fascia oraria sono presenti i giorni della settimana e i giorni festivi. I giorni dell'anno da considerare festivi possono essere impostati dalla finestra "Festività". Per aprirla occorre cliccare con il tasto destro sull'icona "Festività" sotto "Fasce Orarie" nell'albero e scegliere "Apri".

È possibile aggiungere, rimuovere e modificare una o più festività.

Se è selezionata la casella "Ripeti", significa che la festività verrà mantenuta anche per gli anni successivi.



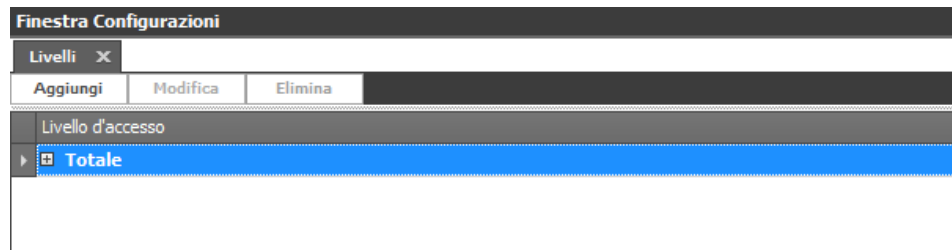
Festività	Ripeti	Giorno
Capodanno	<input checked="" type="checkbox"/>	01/01/2018
Epifania	<input checked="" type="checkbox"/>	06/01/2018
Anniversario della liberazione	<input checked="" type="checkbox"/>	25/04/2018
Festa dei lavoratori	<input checked="" type="checkbox"/>	01/05/2018
Feste della Repubblica	<input checked="" type="checkbox"/>	02/06/2018
Ferragosto	<input checked="" type="checkbox"/>	15/08/2018
Ognissanti	<input checked="" type="checkbox"/>	01/11/2018
Immacolata Concezione	<input checked="" type="checkbox"/>	08/12/2018
Natale	<input checked="" type="checkbox"/>	25/12/2018
Santo Stefano	<input checked="" type="checkbox"/>	26/12/2018

Figura 42 – Creazione e gestione delle festività

Per rendere effettive le modifiche effettuate cliccare su “Salva”.

3.2 Creazione dei Livelli d’accesso

Per creare i livelli d’accesso da associare agli utenti possessori di badge, occorre cliccare con il tasto destro sull’icona “Livelli” e scegliere “Apri”. Apparirà la seguente finestra:



Livello d'accesso
Totale

Figura 43 – Schermata di creazione dei livelli di accesso

All’interno della finestra “Livelli”, cliccare su “Aggiungi” e digitare il nome del livello da inserire; è possibile eliminare e rinominare i livelli precedentemente inseriti.

È possibile creare al massimo 255 livelli.

All’interno della tabella associata al livello è possibile scegliere:

- quali lettori abilitare, selezionando la casella “Abilita” associata a ogni lettore dell’impianto;
- se associare al lettore una fascia oraria, precedentemente creata. Di default ogni lettore è associato alla fascia oraria “Sempre”;
- se attivare l’antipassback “tra i due lettori” del terminale o “tra destra e sinistra” (nel caso di lettori a strisciamento), valido solo per terminali LM2002 e LM-IP.

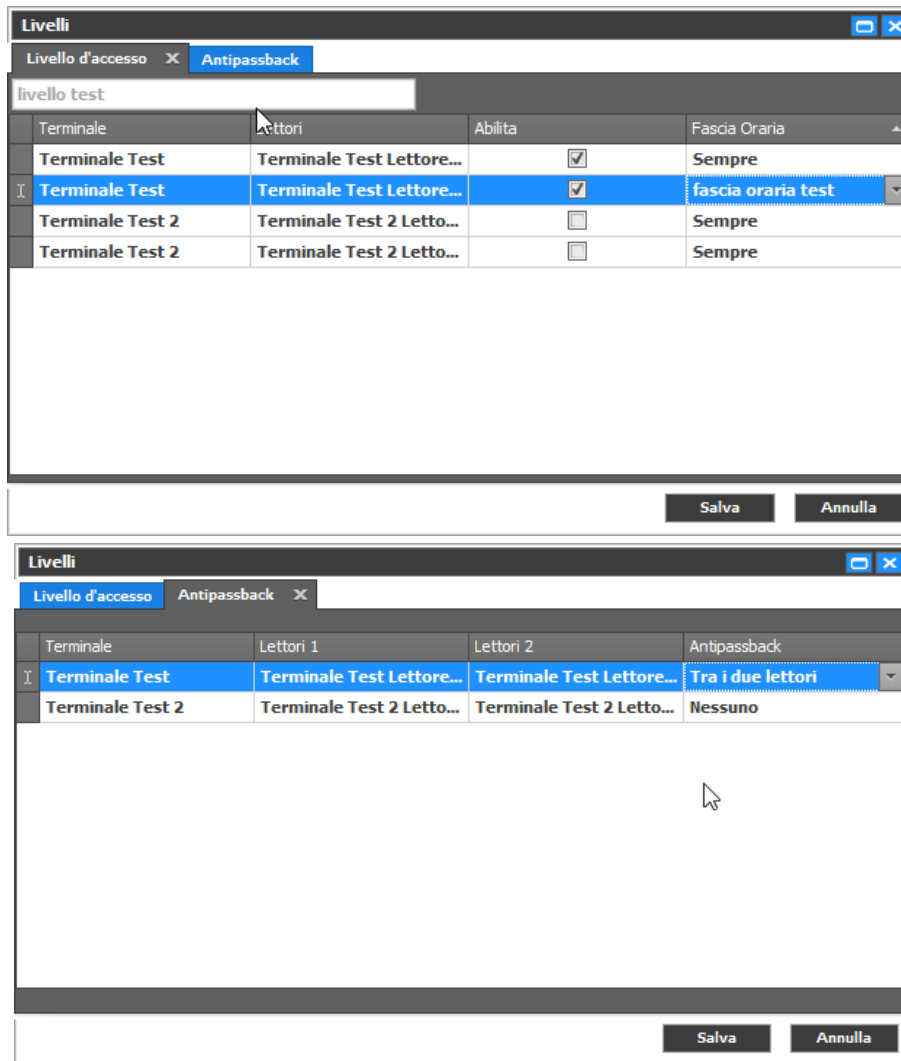


Figura 44 – Creazione e gestione dei livelli d’accesso

Per rendere effettive le modifiche effettuate cliccare su “Salva”.

3.3 Creazione degli Utenti

Cliccare con il tasto destro del mouse sull’icona “Utenti” e scegliere “Apri”. Apparirà la seguente finestra:



Figura 45 – Schermata per la creazione utenti

All’interno della finestra “Utenti”, cliccare su “Aggiungi”. Impostare i seguenti campi:

- Nome e Cognome;
- Data di scadenza delle credenziali dell’utente;
- Livello d’accesso (da scegliere tra quelli precedentemente creati);
- Codice;
- Pin (riempire questo campo solo se nell’impianto è previsto l’uso del PIN);
- Abilitazione.



Figura 46 – Configurazione utente

Oltre a poter creare ed eliminare gli utenti, A⁺PRO permette anche di importare utenti creati in precedenza in un documento di Excel.

Cliccando sul “File” > “Impostazioni avanzate” > “Importazioni utente”, si aprirà una schermata per la ricerca del file tra i documenti:

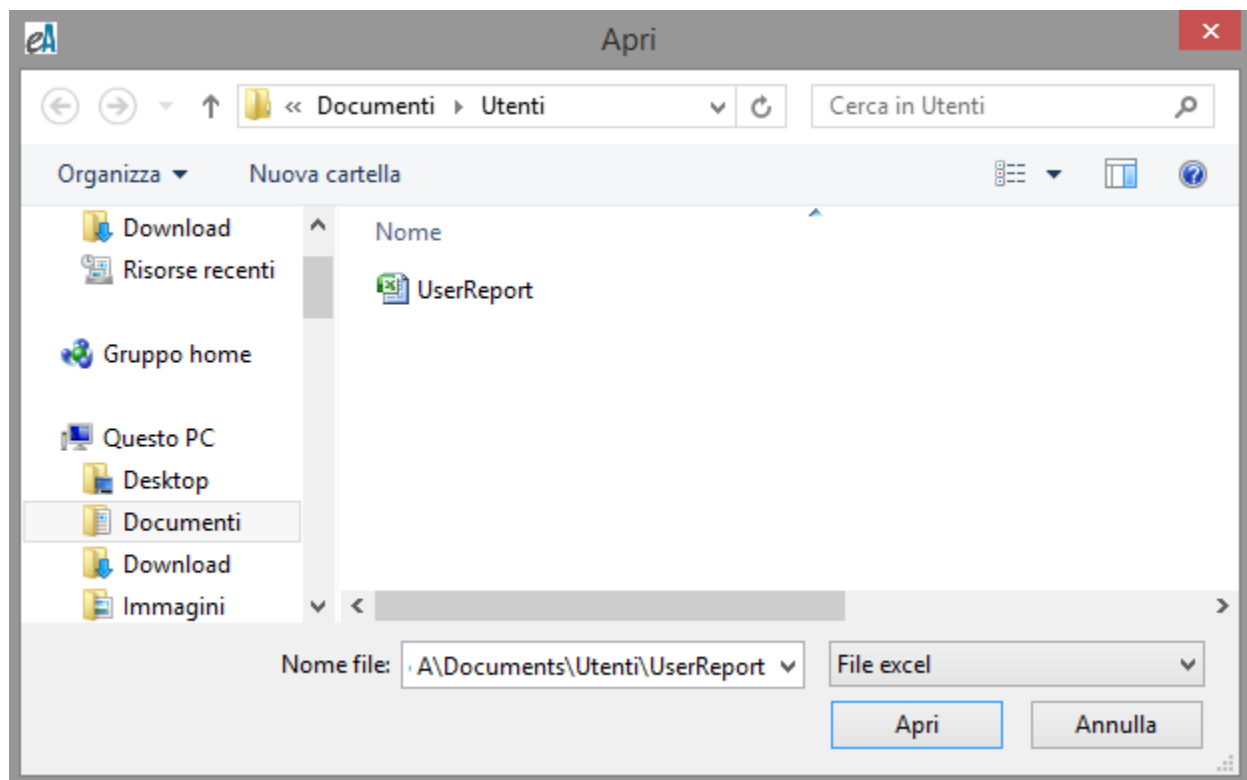


Figura 47 – Selezione del documento di Excel con la lista utenti

Nome	Cognome	Livello Accesso	Data Scadenza	Abilitato	Codice	Pin
Tessera	1	Totale	31/12/2050	Checked	1	
Tessera	2	Totale	31/12/2050	Checked	2	
Tessera	3	Totale	31/12/2050	Checked	3	
Tessera	4	Totale	31/12/2050	Checked	4	
Tessera	5	Totale	31/12/2050	Checked	5	
Tessera	6	Totale	31/12/2050	Checked	6	
Tessera	7	Totale	31/12/2050	Checked	7	
Tessera	8	Totale	31/12/2050	Checked	8	
Tessera	9	Totale	31/12/2050	Checked	9	
Tessera	10	Totale	31/12/2050	Checked	10	

Figura 48 – Esempio file Excel con utenti da importare

Dopo aver selezionato il documento, A+PRO chiederà se abilitare o meno gli utenti importati:

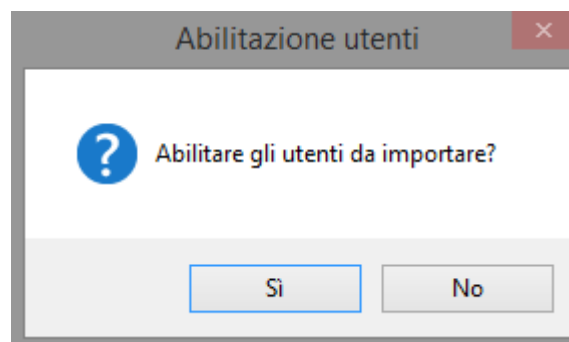


Figura 49 – Finestra di richiesta abilitazione utenti

Utenti						
Aggiungi	Modifica	Salva	Elimina	Annulla	Esporta	Importa
<input type="text"/> <input type="button" value="Find"/> <input type="button" value="Clear"/>						
Drag a column header here to group by that column						
Nome	Cognome	Livello Accesso	Data Scadenza	Abilitato		
Tessera	2	Totale	31/12/2050	<input checked="" type="checkbox"/>		
Tessera	3	Totale	31/12/2050	<input checked="" type="checkbox"/>		
Tessera	4	Totale	31/12/2050	<input checked="" type="checkbox"/>		
Tessera	5	Totale	31/12/2050	<input checked="" type="checkbox"/>		
Tessera	6	Totale	31/12/2050	<input checked="" type="checkbox"/>		
Tessera	7	Totale	31/12/2050	<input checked="" type="checkbox"/>		
Tessera	8	Totale	31/12/2050	<input checked="" type="checkbox"/>		

Figura 50 – Esempio di lista utenti importati

Il codice della tessera utente può essere inserito manualmente oppure utilizzando l'emulatore tastiera.

Se si utilizza l'emulatore tastiera, ad esempio EPR di APICE/A PLUS, occorre avere il dispositivo di lettura collegato a una porta USB e avere attivo il software per l'EPR. Nel software occorre configurare correttamente i parametri dell'EPR (vedere il manuale EPR).

Nel caso di acquisizione da emulatore, nel software A⁺PRO è importante stabilire quali caratteri considerare. Andare in "File" > "Impostazioni Avanzate" > "Configurazione emulatore Tastiera".

Nella finestra scegliere:

- se abilitare l'utilizzo dell'emulatore;
- Gap codice: rappresenta il numero di caratteri da non considerare partendo dal più significativo;
- Lunghezza codice: rappresenta il numero di caratteri da considerare a partire dal carattere "Gap+1".

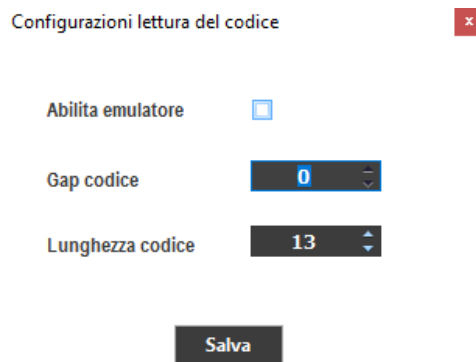


Figura 51 – Configurazione della lettura del codice

Per rendere effettive le modifiche effettuate cliccare su "Salva".

4 Visualizzazione dello storico eventi e operazioni

4.1 Storico Eventi

Nel software A+PRO è possibile visualizzare lo storico degli eventi di accesso ai varchi controllati e lo storico delle operazioni eseguite dagli utenti che accedono al software.

Per visualizzare lo storico eventi, fare doppio click sull'icona "Eventi" sotto "Storici", oppure cliccare sul Tab "Eventi" sulla parte bassa della schermata.

Nella finestra è possibile visualizzare lo storico eventi all'interno dell'arco temporale stabilito dai parametri "Inizio" e "Fine". Cliccare su "Aggiorna" per aggiornare la visualizzazione oppure selezionare l'opzione "Refresh" e impostare il tempo di aggiornamento automatico della visualizzazione (ad esempio 10 secondi).

Nome	Cognome	Terminale	Letto	Evento	Livello d'Accesso	Data	Codice
		Terminale Test	Terminale Test Lettore 2	Transito eseguito		31/10/2018 16:27:04	0
		Terminale Test	Terminale Test Lettore 2	Comando di apertura da pulsante		31/10/2018 16:27:01	0
		Terminale Test	Terminale Test Lettore 2	Varco chiuso		31/10/2018 16:26:47	0
Mario	Rossi	Terminale Test	Terminale Test Lettore 2	Varco lasciato aperto	livello di accesso test	31/10/2018 16:26:41	2352179194
Mario	Rossi	Terminale Test	Terminale Test Lettore 2	Transito non eseguito	livello di accesso test	31/10/2018 16:26:09	2352179194
		Terminale Test	Terminale Test Lettore 2	Tessera non valida		31/10/2018 16:25:35	3112656454
Mario	Rossi	Terminale Test	Terminale Test Lettore 2	Transito eseguito	livello di accesso test	31/10/2018 16:25:25	2352179194
		Terminale Test	Terminale Test Lettore 2	Varco chiuso		31/10/2018 16:25:10	0
		Terminale Test	Terminale Test Lettore 2	Allarme intrusione		31/10/2018 16:25:09	0
		Terminale Test	Terminale Test Lettore 1	Varco chiuso		31/10/2018 16:25:06	0
		Terminale Test	Terminale Test Lettore 1	Allarme intrusione		31/10/2018 16:25:03	0

Figura 52 – Tabella degli eventi

Di default, l'ordine di visualizzazione è basato sulla data dell'evento, dal più recente al meno recente. Con il tasto "Elimina" è possibile eliminare la vista corrente o lo storico completo degli eventi.

L'operazione di eliminazione di tutto o di parte dello storico non è reversibile.

4.2 Storico Operazioni

Per visualizzare lo storico operazioni, fare doppio click sull'icona "Operazioni" sotto "Storici", oppure cliccare sul Tab "Operazioni" sulla parte bassa della schermata.

Nella finestra è possibile visualizzare lo storico operazioni all'interno dell'arco temporale stabilito dai parametri "Inizio" e "Fine". Cliccare su "Aggiorna" per aggiornare la visualizzazione.


Operatore	Data	Operazione
1	31/10/2018 16:24:41	Salvataggio livello
1	31/10/2018 16:24:06	Configurazioni per il 'Terminale Test Varco 2 ' del terminale 5410EC327D25 modificate con successo
1	31/10/2018 16:23:59	Configurazioni per il 'Terminale Test Varco 1 ' del terminale 5410EC327D25 modificate con successo
1	31/10/2018 16:22:59	Salvataggio utente
1	31/10/2018 16:22:43	Salvataggio livello
1	31/10/2018 14:56:25	Operatore di livello 1 loggato con successo.

Figura 53 – Tabella delle operazioni

Di default, l'ordine di visualizzazione è basato sulla data dell'operazione, dalla più recente alla meno recente. Con il tasto "Elimina" è possibile eliminare la vista corrente o lo storico completo delle operazioni.


L'operazione di eliminazione di tutto o di parte dello storico non è reversibile.


4.3 Note di visualizzazione

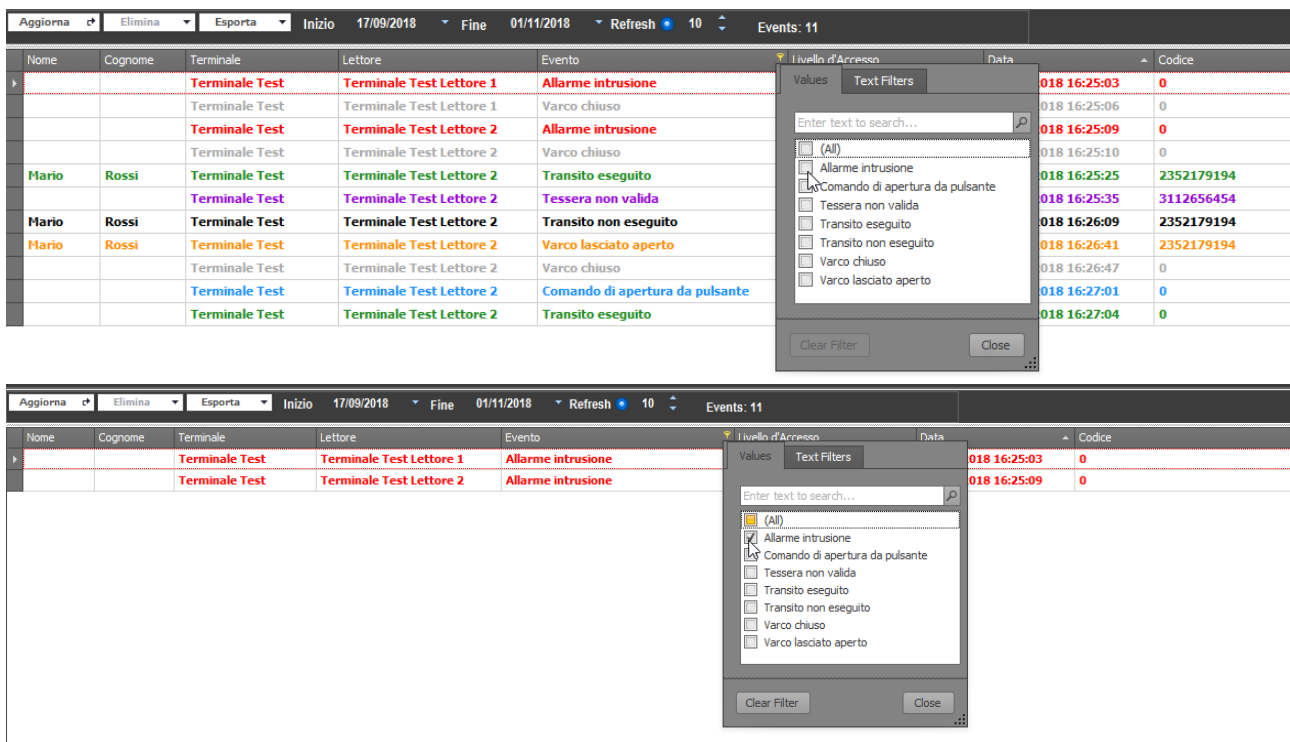
Le griglie di visualizzazione presenti nelle varie finestre (Utenti, Livelli, Fasce orarie e Festività, Storici) possono essere ordinate a piacere, attraverso l'icona , che appare se si clicca sull'intestazione di colonna. Ad esempio posso ordinare la griglia "Eventi" in ordine crescente:

Nome	Cognome	Terminale	Letto	Evento	Livello d'Accesso	Data	Codice
		Terminale Test	Terminale Test Lettore 1	Allarme intrusione		31/10/2018 16:25:03	0
		Terminale Test	Terminale Test Lettore 1	Varco chiuso		31/10/2018 16:25:06	0
		Terminale Test	Terminale Test Lettore 2	Allarme intrusione		31/10/2018 16:25:09	0
		Terminale Test	Terminale Test Lettore 2	Varco chiuso		31/10/2018 16:25:10	0
Mario	Rossi	Terminale Test	Terminale Test Lettore 2	Transito eseguito	livello di accesso test	31/10/2018 16:25:25	2352179194
		Terminale Test	Terminale Test Lettore 2	Tessera non valida		31/10/2018 16:25:35	3112656454
Mario	Rossi	Terminale Test	Terminale Test Lettore 2	Transito non eseguito	livello di accesso test	31/10/2018 16:26:09	2352179194
Mario	Rossi	Terminale Test	Terminale Test Lettore 2	Varco lasciato aperto	livello di accesso test	31/10/2018 16:26:41	2352179194
		Terminale Test	Terminale Test Lettore 2	Varco chiuso		31/10/2018 16:26:47	0
		Terminale Test	Terminale Test Lettore 2	Comando di apertura da pulsante		31/10/2018 16:27:01	0
		Terminale Test	Terminale Test Lettore 2	Transito eseguito		31/10/2018 16:27:04	0

Figura 54 – Organizzazione degli eventi secondo criterio

Sulle griglie di visualizzazione possono essere applicati dei filtri. Passando il mouse sull'intestazione di ogni colonna è possibile filtrare i record rappresentati, cliccando sull'icona .

Ad esempio posso visualizzare le righe relative solo al tipo di evento "Allarme Intrusione". Cliccando sull'icona , si sceglie "Allarme intrusione":



The image shows two screenshots of the 'Eventi' table. In the top screenshot, the filter dialog is open, and the user is selecting 'Allarme intrusione' from the list of event types. In the bottom screenshot, the filter has been applied, and only the rows with the event type 'Allarme intrusione' are visible in the table.

Figura 55 – Applicazione di un filtro

5 Diagnostica

Le seguenti icone dell'albero terminali rappresentano lo stato di un canale:

 **Canale On-Line**

 **Canale Off-Line**

In questo caso tutti i terminali sotto il canale risulteranno off-line.

→ *Risoluzione problema*: Verificare le connessioni fisiche del dispositivo che svolge la funzione di interfaccia di rete e che i parametri assegnati al canale siano corretti.

Le seguenti icone dell'albero terminali rappresentano lo stato di un terminale:

 **Terminale On-Line**

 **Terminale Off-Line**

→ *Risoluzione problema*: Verificare le connessioni fisiche del terminale e che i parametri assegnati al terminale siano corretti.

 **Terminale disabilitato**

L'icona si mostra se il terminale è disabilitato manualmente, se il terminale è stato disabilitato per una sostituzione, se si è oltrepassato il numero di terminali consentiti dalla licenza e se la licenza è in versione DEMO.

5.1 Timer

In questa finestra sono mostrati i comandi di polling che il software scambia con i dispositivi in campo. Questa finestra non è di interesse pratico per l'utente finale del software, è uno strumento utile in fase di diagnostica per il supporto tecnico.

6 Avanzate

Cliccando su “File” sono disponibili le seguenti funzioni:

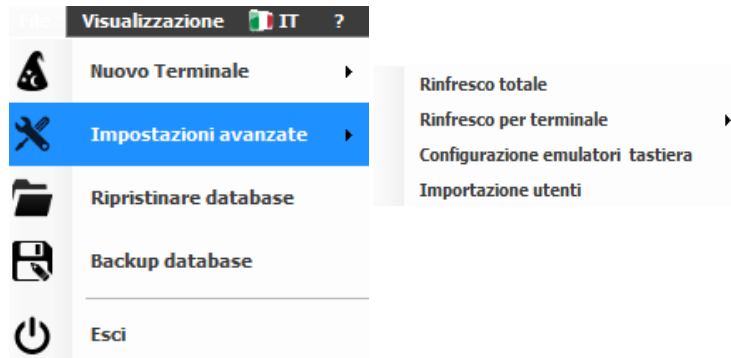


Figura 56 – Menù “File”

→ Nuovo terminale

Per aggiungere un nuovo terminale, manualmente o tramite wizard.

→ Impostazioni avanzate

Contiene una serie di funzionalità:

- *Rinfresco Totale*, un comando per inviare nuovamente a tutti i terminali della rete le credenziali di accesso (codici abilitati, livelli, fasce orarie) e le configurazioni. Prima dell’avvio di questa operazione viene richiesto se cancellare la memoria tessere.
- *Rinfresco per terminale*, un comando per inviare al singolo terminale le credenziali di accesso (codici abilitati, livelli, fasce orarie) e le configurazioni.
- *Configurazione emulatori tastiera*, tramite cui si apre una finestra dove stabilire quali caratteri considerare di un codice in caso di acquisizione da emulatore USB.
- *Importazione utenti*, che apre la finestra dove ricercare il file Excel che contiene la lista di utenti da importare.

→ Ripristinare Database

Per importare un database di A+PRO esistente.

→ Backup Database

Per creare un backup del database che si sta utilizzando.

→ Esci

Per uscire dal programma.

Cliccando su “Visualizzazione” sono disponibili le seguenti funzioni:



Figura 57 – Menù "Visualizzazione"

→ **Modifica Operatore e Password**

L'operatore loggato nel software può cambiare, attraverso questa finestra, sia il proprio nome sia la propria password di login.

→ **Aggiungi Operatore e Password**

L'operatore loggato nel software può aggiungere, attraverso questa finestra, un nuovo operatore assegnando nome e password con il medesimo livello di operatività (admin o user).

Cliccando sulla voce "IT", che si trova tra le voci "Visualizzazione" e "?", si aprirà un menù che permette all'operatore di cambiare la lingua del programma.

Cliccando su "?" si apre la finestra delle "Informazioni su A+PRO":

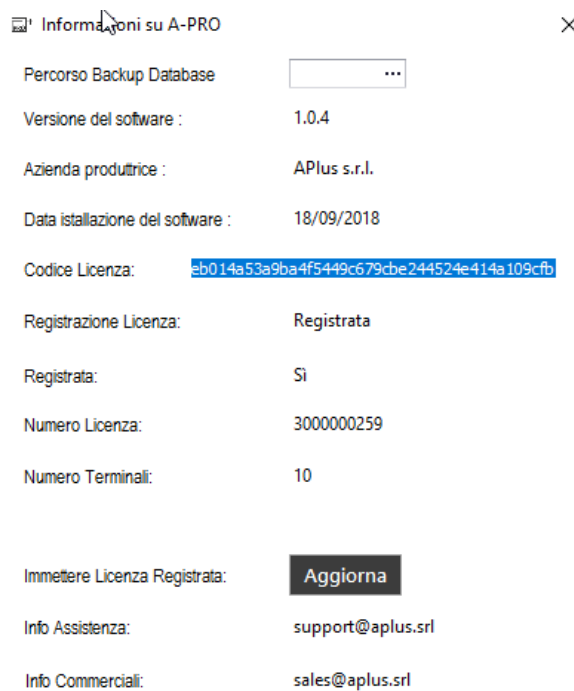


Figura 58 – Finestra delle informazioni su A+PRO

Nella finestra è riportato:

Percorso Backup Database

Cliccando su "..." si aprirà il percorso di rete dove si trova il database Access del software.

Versione del software

Azienda produttrice

A PLUS S.r.l.

Data d'installazione del software

Codice Licenza

Registrazione licenza

Indica il numero di giorni rimanenti per registrare la licenza.

Registrata

Indica lo stato della registrazione della licenza: “Sì” se è stata registrata, “No” se non lo è.

Numero Licenza

Numero Terminali

Indica il numero di terminali che il tipo di licenza permette di gestire.

Per registrare la licenza...?

Link alla pagina per registrare la licenza.

Immettere la licenza registrata

Consente di inserire la propria licenza, se registrata.

Info Assistenza: support@aplus.srl

Info Commerciali: sales@aplus.srl

Cliccando con il tasto destro sulla radice del progetto “A+PRO”:

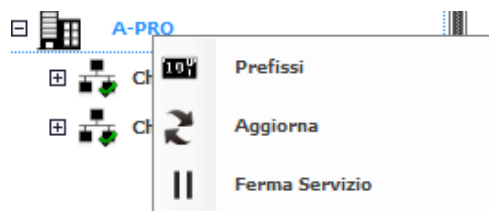


Figura 59 – Funzioni avanzate sul progetto, “Ferma Servizio”

è possibile scegliere tra:

→ Prefissi

Apre la maschera di impostazione dei prefissi che saranno inviati ai terminali dell'impianto.

→ Aggiorna

Il software ricarica la lista dei terminali presenti nel database.

→ Ferma Servizio

Il servizio di comunicazione con i terminali si arresta, è possibile riavviarlo in seguito.



Figura 60 – Funzioni avanzate sul progetto, “Avvia Servizio”

7 Comandi

Localizzato in basso a sinistra nella schermata principale del programma, il menù comandi permette di visualizzare e gestire tutti i comandi che vengono inviati dal software al terminale in qualsiasi occasione, permettendo anche il loro arresto.

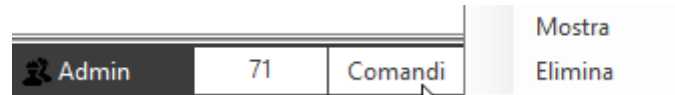


Figura 61 – Finestra delle informazioni